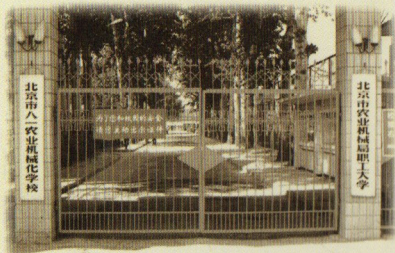


责任校对：李福田 张林红
设计制作：钱振国

ONGYEJIXIEHUA XUEXIAO



北京市八一农业机械化学学校校史

(内部资料 注意保存)

设计印制：



电话：89351604
13031134584

北京市八一农业机械化学学校校史

(1960年3月——2004年12月)



校史

北京市八一农业机械化学学校
(1960年3月——2004年12月)

北京市八一农业机械化学校

(1960年3月——2004年12月)

校史



大清宣統元年...

...

历任校领导



△书记张格英同志(1962年-1965年)



△校长程真同志(1961年-1969年、1973年-1979年)



△南苑时期主管学校教学的史晓东同志(1960年-1966年)



△书记赵永祯同志(1965年-1966年)

历任校领导



△校长、党委书记马瑞山同志(1980年-1983年、1987年-1989年)



△党总支副书记王蕴芳同志(1975年-1978年)



△党委书记刘春明同志(1974年-1984年、1990年-1998年)



△党总支副书记高惠来同志(1976年-1990年)



△党委副书记、纪委书记、工会主席陈清高同志(1980年-1992年)

历任校领导



△副校长、校长、党委书记张
荣华同志(1979年-1985年)



△副校长、校长韩广盛同志(1984年-
1987年)



△党委副书记、书记王富祥同志(1984
年-1987年)

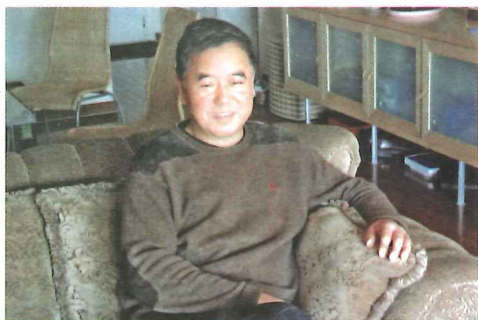


△党委副书记、书记韩树荣同志
(1987年-1990年)

历任校领导



△校长、党委书记汪治中同志(1987年—2001年)



△副校长王德超同志(1986年—2000年)



△副校长李小鄂同志
(1989年—1992年)



△党委委员、副校长郭垒同志
(1985年—2003年)



△副校长、党委副书记、纪委书记
高进同志(1983年—2002年)

历任校领导



△党委书记、校长王建民同志(2000年—2004年)



△党委副书记贾永石同志(2000年—2001年)



△副校长郝婧同志(2000年—2001年)

历任校领导



△副校长刘成忠同志(2001年-2003年)



△党委委员、常务副校长叶克同志(2003年-2004年)



△党委委员、副校长刘艳君同志(2003年-2004年)



△党委委员、纪委委员李福田(1988年-2004年)



△1999年国重评估时期领导班子(左起:郭垒、王德超、汪治中、高进、刘琦)



△2003年-2004年学校领导班子(左起:刘艳君、刘琦、王建民、叶克、李福田)

评估回眸



△1994年北京市教委专家评估组到校评估时召开总结会



△北京市教委中专评估组专家1994年到校评估



△北京市教委评估专家1994年评估时召开班主任座谈会



△北京市教委评估专家1994年评估时召开职工座谈会



△北京市教委专家评估组1994年到校评估时召开
职工座谈会



△北京市教委专家评估组1994年到校评
估并向校领导反馈意见



△1999年国家级重点中专学校评估期间专家与教职工合影

领导视察



△2004年中国民主促进会副主席王佐书来校考察



△北京市政协委员 1993年到校检查指导工作



△农业部评估专家 1992年到校评估并召开座谈会



△1995年北京市教委中专处副处长蔡继顺(右一)来校指导工作



△1999年农机总公司党委副书记张朝星(左三)到校检查指导工作



△1999年农机总公司党委副书记张朝星;宣传部长韩树荣;组织部长白战峰到校检查指导工作



△1999年农机总公司刘亚清(左五)副局长等到校检查指导工作



△2002年埃塞俄比亚职业教育考察团来校参观



△2004年澳大利亚职教考察团来校参观



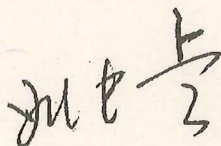
△2004年澳大利亚职教考察团与学生合影

四十五年来，北京市八一农业机械化学校为首都农机行业培养了大批人才，为首都经济发展做出了自己的贡献。

随着首都经济和教育事业的发展，虽然“八一农业机械化学校”不存在了，但是“八一农机”人，不甘落后、积极进取、永争第一的精神不能磨灭。

让我们向为学校成立捐款的志愿军战士致敬！向为“八一农机校”发展做出过贡献的同志们致敬！让我们携起手来在清河分院的发展建设中将老“八一农机”人的精神发扬光大！

北京农业职业学院
清河分院党总支书记



2008年9月12日

历史，是最值得我们尊重的。

北京市八一农业机械化学校，职工们更喜欢亲切简捷地称她为“八一”，而他们也自豪地称自己为“八一人”。的确，“八一”的发展历程和中国军队的成长一样，虽困难重重而百折不挠，虽路途险阻而顽强不屈。“八一”多次更名，几经搬迁，多次归属。说她踉跄，但她坚强；说她多难，但她执着。“八一”成长了，“八一”壮大了！这期间饱含了上级领导的关怀和重托；凝聚了历届校领导们集体的智慧与呕心沥血；倾注了“八一人”的辛勤劳作与汗水，当然也少不了“八一”同学们的积极奉献与热情参与。

北京市八一农业机械化学校是京郊农业机械化建设中一支绽放的花。

今天，“八一”已经走进北京农业职业学院这个大家庭。“八一人”会全心全意秉承“立德、修业、求知、笃行”的院训，本着“人和为上，技精乃强”的育人精神，在院党委领导下，奔向北京农业职业学院美好的明天。明天会更好！

北京农业职业学院
清河分院院长

清河

校史编写委员会

主 任：姚 睿 汪金营

副 主 任：李福田

委员（按姓氏笔划为序）：

马瑞山 王德超 叶 克 刘春明

刘艳君 汪治中 汪金营 李福田

高惠来 高 进 姚 睿 郭 垒

程 真

主 编：姚 睿

副 主 编：李福田 程 真

参编人员：

杨东波 张林红 冯光辉 焦丹琼

刘国宏 刘秉成 于秀梅 王胜利

任贵秀 董燕秋 杨桂英 卜小东

审 定：姚 睿 汪金营

前 言

北京市八一农业机械化学校成立于1960年，45年来，伴随着我们国家经济和社会的发展变化，学校逐步由小变大，由弱到强，由不合格学校发展成为北京市的中专示范校、国家级重点中等职业学校，走过了不平凡的历程。

为整合北京市教育资源，针对农口职业教育现状，根据北京市教育会议精神，经市政府决定，北京市八一农业机械化学校从2005年1月起并入北京农业职业学院，更名为北京农业职业学院清河分院。

根据北京农业职业学院党委的要求，分院党总支于2006年5月开始整理原北京市八一农业机械化学校校史。校史编写工作始终在分院党总支的领导下进行，按编写要求，本着实事求是的原则，本部校史根据学校发展的时间顺序来编写。在编辑整理过程中以学校的大事记、学校党委和行政会议的会议记录为依据，参考了学校的档案资料。在文件起草过程中，多次征求学校各个历史发展阶段老领导和老同志的意见，对有关细节进行认真的核对，并得到老领导特别是程真、汪治中、王德超、马瑞山、刘春明、高惠来、高进、郭垒等老领导的精心修改和指导。得到办公

室、组织人事科、教务科、招生就业办、学生科、培训科、基础室语文组等部门的大力支持，在此表示衷心的感谢！

由于学校建校时间比较长，人员变化频繁等原因，使上世纪90年代以前学校各方面的资料欠缺较多，在很多方面可能有疏漏之处，敬请谅解。

北京市八一农业机械化学校

校史编写委员会

2007年5月8日

目 录

| | |
|--|------|
| 一、学校历史沿革 | (1) |
| 二、北京农业机械化学校时期 (1960年—1961年) | (3) |
| 三、北京市农业机械局训练班时期 (1961.11—1963.7) | (5) |
| 四、北京市八一农业机械技工学校时期 (1963.7月—1969.11) | (7) |
| 五、北京市农业机械技工学校时期 (1973年—1980年) | (9) |
| 六、北京市八一农业机械化学校时期 (1977.11—2004.12) | (18) |
| 七、北京市农机局职工大学 (1982年成立—1999年3月) | (87) |
| 八、北京农业职业学院清河分院时期 (2005年1月—) | (94) |

一、学校历史沿革

1、学校概况

1955年毛泽东主席向全国发出了“农业合作化”的号召，并做出了“用25年时间实现农业机械化”的指示。中共中央制定了“全国农业发展纲要”（草案）。国家成立了农业机械部。各省（市）陆续成立了农业机械局（厅），北京市1959年成立了农业机械局。中国人民志愿军为了支援农业建设，在全军发起了“支援农业合作化和农业机械化的募捐”活动。国家将募捐款，在全国建设了40个拖拉机站、10个拖拉机修理厂、1个农业机械化学校即北京农业机械化学校。

学校始建于1960年3月，隶属于北京市农业机械局，初建地在丰台区南苑。校舍在建过程中，学校曾借用北京农机学院办学。1960年秋季学校迁入南苑。1966年9月学校停办。学校多数人员下放“五、七”干校劳动。1973年恢复建校，名为“北京市农业机械技工学校”，并于5月招收学生，地址在昌平区南口葛村。1974年10月学校搬迁到现在地址，昌平区回龙观镇二拨子

(当时为昌平区中越友好人民公社二拨子)，学校占地 24 亩。1975 年 5 月技工学生毕业后学校又停止技工学历教育。1975 年—1977 年学校以办各种短期培训班为主。学校在文化大革命结束后的 1977 年恢复中专，更名为“北京市八一农业机械化学校”，并于 1978 年正式招生。技工学历班 1978 年 1 月再度招生。从 1979 年开始学校陆续扩大办学规模，目前学校占地近 70 亩。由于北京市机构改革，2000 年 8 月 15 日中共北京市农村工作委员会（京农发 [2000] 27 号）文件决定将北京市八一农业机械化学校整建制划归北京市农业局。为整合教育资源，2004 年 12 月 26 日，北京市人民政府决定将学校整建制并入北京农业职业学院。2005 年 1 月北京市八一农业机械化学校更名为“北京农业职业学院清河分院”。

2、学校历史沿革

从 1960 年 3 月创建到 2005 年 1 月共分六个历史阶段。

- ①北京农业机械化学校阶段（1960.3—1961.10）；
- ②北京市农业机械局训练班阶段（1961.11—1963.7）；
- ③北京市八一农业机械技工学校阶段（1963.7—1969.11）；
- ④北京市农业机械技工学校阶段（1973.5—1980.3）；
- ⑤北京市八一农业机械化学校阶段（1977.11—2004.12）；
- ⑥北京农业职业学院清河分院（2005 年 1 月——）

二、北京农业机械化学校时期 (1960年—1961年)

(一) 初创时期 (借校舍办学)

1959年 国家农业机械部按照上级关于建立北京农业机械化学校的指示，将中国人民志愿军为农业机械化学校捐助的107万元拨给了北京市农业机械局。随即北京市农业机械局拨出30万元筹办学校，并于1961年1月开始了北京农业机械化学校的筹建工作，北京市农机局任命局办公室副主任张文山同志负责学校筹建工作并任学校党支部书记；李凝志同志、史天贵同志（后改名史晓东）同志负责教学工作。

为满足北京郊区各农机厂对工人的急需，学校招收了技工班8个班、400名学生，半年毕业（岗前培训）。另外招收中专班3个班120人（机械制造、拖拉机维修、电气化各一个班）。由于学校未建好，学校暂时借用北京农业机械化学院校舍（北京德胜门外北沙滩），于1960年3月7日正式开学，学校全称为“北京农业机械化学校”。开学后主要聘用北京农业机械化学院的教师授课。经过半年的学习，首届技工班学生于8月毕业，并举行了



△南苑校区旧址(现以建成住宅楼)

教职员工 20 余人，其中教师 8 人。到 1961 年学校教职工达 32 人，其中教师 20 人。1961 年初，张文山调走。北京市农机局又派局办公室秘书张恩茹到校，接替张文山的工作。

毕业典礼。

(二) 学校搬迁新校舍

1960 年秋天，学校搬迁到北京丰台区南苑红房子校舍。当时，学校校舍有 107 间平房，

三、北京市农业机械局训练班时期

(1961.11—1963.7)

(一) 学校首次更名，首批中专班提前结业

1961年国家实行“调整、巩固、充实、提高”方针，北京市高教局决定，北京农业机械化学校停办。为此，北京市农业机械局将学校更名为“北京市农业机械局训练班”。办学方向由中专学历班改为以培训北京郊区现有的



△老校长程真(左)和书记张格英(右)同志在亲切交谈

农业机械化人员为主，并调北京市农业机械局农机管理处技术科长程真为训练班主任，张格英为党支部书记。当时在校的北京农业机械化学校120名学生于1961年冬季提前结业，陆续分配到北京市郊区各农业机械厂工作。教师队伍也相应做了调整。



△50年代初，捷克斯洛伐克赠送中国轮式25K拖拉机（新中国第一代女拖拉机手、我校教师周泽娟在驾驶演示）



△建国初期我校师生在参加机耕作业

（二）以培训为主 办学

农机训练班从1961年冬天开始对北京市郊区44个拖拉机站的机耕队长、农机修理工骨干、站长、书记、会计、油及物料管理员进行轮训。在此基础上又对郊区主要机型—东方红—75拖拉机的车长全面轮训。同时，学校还针对新型拖拉机、农机具在生产中出现的故障和新技术的使用有针对性的编写教材，不定期的走出校门，深入郊区农

机站进行讲课和技术咨询。

此外，为了配合在郊区推广手扶拖拉机，从1962年开始还陆续举办了多期手扶拖拉机培训班。这段时间延续到1966年文化大革命，前后历时约五年，由于培训的面比较宽，受到北京市郊区农机系统各个单位的一致好评。

四、北京市八一农业机械技工学校时期

(1963.7月—1969.11)

(一) 学校正式以“八一”命名

1963年北京市高教局决定，恢复了我校中专建制。为纪念中国人民志愿军捐款所建学校，北京市农业机械局决定在学校的名称前面加上“八一”。经过北京市人民政府批准，学校更名为“北京市八一农业机械技工学校”（简称“八一技校”）。当时，学校的领导和教师队伍及训练班任务基本没有变化。

(二) 学校招生改革创新

在招生方面，学校面向社会举办了一期拖拉机修理工班，采取半工半读的方式，即集中学习一段时间，回单位实践一段时间，总学习时间为一年。

此外，为了解决各拖拉机站缺少技术员的状况，根据拖拉机站人员长期在农村工作、劳动强度大的特点，学校大胆改革，将从城市招收学员的方法改由各拖拉机站选送有实践经验的机耕队

长、修理工骨干，利用农闲时集中学习，农忙时回站参加劳动的方式，使学员经过三年的学习，达到中专毕业水平，再返回拖拉机站工作。1964年冬季招收了2个班80名学员。这批学员学习了2年多，到1966年因“文化大革命”开始，学校停止教学，学员没有毕业，就返回单位工作了。

从1961年训练班开始到1966年停办这段时间，在上级的支持及程真等学校领导的带领下，经过全体教职员工的努力，使北京郊区农机化的管理水平、机车完好率都有了较大的提高。北京市八一农机技工学校实际上已经成为北京郊区农机化的技术人员培训中心、技术服务中心、新技术推广中心（简称“三中心”），在郊区农机化工作中树立了良好的形象，受到普遍的好评。

1966年学校停办后开始搞运动。1969年学校所有人员转到昌平县南口农场，北京市农业局的“五·七”干校参加学习、劳动。

五、北京市农业机械技工学校时期

(1973年—1980年)

(一) 学校第三次更名

1973年北京市恢复中等职业学校，学校也得以恢复，北京市农业机械局党委决定，在原南口“五、七”干校的基础上组建技工学校，为农机系统培养技术工人，全称为“北京市农业机械技工学校”。学校的地址在昌平区南口镇葛村。当时学校设施简陋，校内仅有一个礼堂兼食堂、4排平房（两排做学生宿舍、两排为教室、办公室），两排窑洞（教师的集体宿舍和家属宿舍）。

技工学校校长由北京市农机局党委常委边建平兼任，副校长先后由付兴传（实际主持工作）、王永华、周林文、黄鹤华



△学校旧址(昌平区南口镇葛村学校的办公室)



△学校旧址(昌平区南口葛村校门)

(副校长、北京油嘴油泵厂分校校长)、高海峰(副校长、北京轴承厂分校校长)、程真。

党总支书记是边建平(1973年5月—1974年7月农机局副局长、党委常委)、副书记付

兴传(主持工作)。

1974年7月学校第二届党总支书记改由王凌西兼任(北京市农机局党委副书记、副局长);副书记有王永华、刘春明;委员有高惠来、李文昌、王蕴芳、胡荣芝,同时刘春明被任命为副校长。11月25日,北京市农机局党委决定,王凌西不再兼任党总支书记。任命刘春明为党总支书记。

1973年5月恢复北京市农业机械化技工学校后的机构设置为政工科(吕法程任科长)、行政科(王永华兼管)、教务科(程真兼管)、办公室(周林文兼主任)。1973年4月,学校从北京市崇文区、朝阳区、门头沟区、燕山区、房山县、昌平县、通县、丰台区的1972届初中毕业生中共招生8个班400名学生。其中本校(昌平县)4个班200人分为2个专业(冷加工含车、铣、刨、磨、钳,热加工含铸工、锻工)。5月3日学校将学生从各区、县接到学校,并安排在10多个大集体宿舍,学生每人发放一个马扎。5月4日学校在南口葛村礼堂举行了开学典礼;丰台分校100人,分别为北京油泵油嘴厂分校,分校校长由总校副校长黄鹤华

兼任；通县分校 100 人，即北京农机轴承厂分校，分校校长由总校副校长高海峰兼任。学校采取学习与劳动相结合的方式进行教学。即在学校专业理论学习一个学期，到农机局所属企业实习一个学期。学生的学制共 2 年。

1974 年 10 月学校由昌平区南口葛村搬迁到昌平区中越友好人民公社（现回龙观镇）二拨子。此地原为北京市农业机械局农机试验点，后来又曾做过北郊农场的鸭场。当时，学校仅有 24 亩地，5 排平房。在准备搬迁到此地之前的 1974 年上半年学校新建了一个礼堂兼食堂，内部没有座椅，只有食堂操作间及售饭窗口和整个空旷的室内场地。1975 年全国开始进行“反击右倾翻案风”运动。3 月—4 月，本校的 200 名技工学生及部分教师分别到昌平区中越友好人民公社所属的回龙观大队和三合庄大队学农劳动，4 月下旬学农结束返校。5 月 3 日北京市农机局劳资处长纪树翰同志到校参加毕业大会，学校教学副校长程真同志宣布了学生分配方案。分配去向为：北京市小型动力机械厂、北京市拖拉机配件厂、北京市农具厂、北京市挂车厂、北京手扶拖拉机厂、北京市农业机械研究所、北京市农机局机关及留在北京市农业机械技工学校工作。两个分校的 200 名毕业生分别留在北京市轴承厂、北京市油泵油嘴厂工作。



△2005 年老领导马瑞山、刘春明在参加首届技校毕业生的返校活动



△2005年5月73届部分毕业生返校聚会与学校领导及教师合影留念

（二）首批技工学生毕业后暂停招收学历生。发挥学校优势，大力举办各种培训班

1975年5月二年制技工学生毕业后因农机局所属各厂没有招工指标，学校再度停止招生。

从1975年的5月—1977年10月，学校领导班子一方面为恢复中专校的建制启动了各项程序，另一方面利用人力资源优势广泛举办各类短训班，包括数学班、制图班、统计班、站长班、组长班、师资班等。此外，还选派教师义务到郊区做技术指导，到农村帮助修水井，与农村建立了密切的联系，得到很好的评价。据不完全统计，两年多的时间，学校举办各类短训班20期。（见附件）

技工学校时期各类培训情况

| 时 间 | 培训班名称 | 参加 人数 | 备注 |
|------------------------|-----------------|----------|----|
| 1975. 10. 27—11. 8 | 第一期人民公社农机副组长训练班 | 120人 | |
| 1975. 11. 11—22 | 郊区农机统计干部培训班 | 80人 | |
| 1975. 11. 17—76. 1. 26 | 郊区农机干部制图班 | 26人 | |
| 1975. 11. 25—12. 6 | 郊区拖拉机站长训练班 | 119人 | |
| 1975. 12. 14—26 | 手扶拖拉机训练班 | 33人 | |
| 1975. 12. 15—25 | 郊区拖拉机站长培训班 | 81人 | |
| 1976. 1. 16—26 | 第二期郊区农机组长训练班 | 71人 | |
| 1976. 2. 11—3. 13 | 郊区第一期手扶拖拉机师资班 | 46人 | |
| 1976. 3. 15—5. 12 | 郊区农机干部第二期制图班 | 41人 | |
| 1976. 3. 16—4. 2 | 郊区第二期手扶拖拉机师资班 | 44人 | |
| 1976. 4. 7—4. 24 | 郊区第三期手扶拖拉机师资班 | 32人 | |

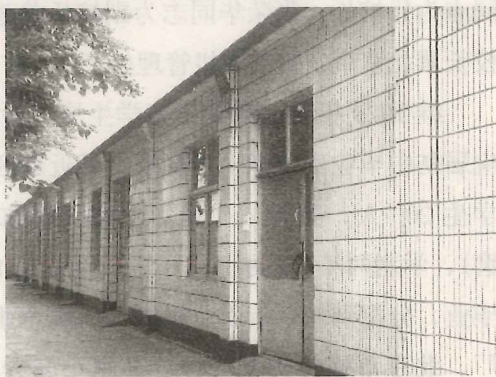
| | | | |
|----------------------|----------------|-----------|--|
| 1976. 5. 14-6. 1 | 郊区联合收割机手训练班 | 120人 | |
| 1976. 7. 5-9. 27 | 郊区农机干部第三期制图班 | 37人 | |
| 1976. 9. 20-12. 27 | 郊区企业热处理培训班 | 17人 | |
| 1976. 11. 1-77. 2. 7 | 郊区农机干部第四期制图班 | 39人 | |
| 1977. 2. 24-3. 9 | 郊区第一期农机管理干部训练班 | 56人 | |
| 1977. 3. 14-3. 25 | 郊区第二期农机管理干部训练班 | 86人 | |
| 1977. 3. 28-4. 7 | 郊区第三期农机管理干部训练班 | 57人 | |
| 1977. 4. 11-4. 21 | 郊区插秧机师资训练班 | 96人 | |
| 1977. 5. 4-10 | 郊区农机干部第五期制图班 | 72人 | |
| 1977. 11. 28-78. 5 | 郊区农机干部第六期制图班 | 148人 | |
| | | 总计: 1421人 | |

(三) 自力更生建校园

学校在大力举办各种培训班的同时，发动全校职工开展建校劳动，平整校园，自建校舍，职工在学校西侧的河沟内筑坝垒围墙，虽然建校劳动又脏又累，但大家毫无怨言；期间，学校内又盖了一排平房（四个教室）、一个两层的简易房（现新家属楼北侧的两层简易楼），其中一层作为学生宿舍、二层作为图书馆、会议室、办公室等。这些小的建筑基本是职工自己动手建起来的。



△1976年职工自建的二层小楼



△1975年时的图书馆、工厂，1978年为技工班学生的教室

(四) “文革”结束后，学校迎来发展的春天

1976年10月6日，文化大革命以粉碎“四人帮”为标志正式结束。1977年11月北京市批准学校恢复中专，同时技工学校

又开始招生，当时学校是两块牌子（北京市八一农业机械化学学校、北京市农业机械技工学校），一套班子。先后担任学校领导的有边建平（农机局副局长兼任），还有党总支书记刘春明，党总支副书记、行政副校长王永华，副书记王蕴芳、高惠来、教学副校长程真、教学副校长闫璆、后勤副校长陈清高。

主管教学工作的副校长闫璆同志 1978 年 12 月 11 日患胃癌逝世。主管行政工作的副校长王永华同志患肝癌于 1979 年 5 月 4 日逝世。1979 年北京市农机局党委调整学校领导班子，任命马瑞山同志为代校长、张荣华同志为副校长并兼任教务科科长。程真副校长调北京市农机局农机管理处工作。

继 1975 年第一期技工班学生毕业后，1978 年 1 月又从全市应届初中毕业生（学生主要来自城近郊区）中招收了第二批技工学生 200 人，共计 4 个班，全部是冷加工专业（车、铣、刨、磨），学制两年。2 月正式开学。1980 年 1 月第二届技工学校学生毕业，分配到北京市农业机械局所属企业，北京市小型动力机械厂、北京市拖拉机配件厂、北京市联合收割机厂、北京市挂车厂、北京手扶拖拉机厂、北京市广播器材修造厂、北京市农业机械研究所、北京市汽缸垫厂、北京市化油器厂、北京市八一农业机械化学学校等单位工作。1981 年北京市农业机械局决定，北京市农业机械技工学校改在北京拖拉机公司（原北京手扶拖拉机厂）办学，校址在西城区北郊市场，隶属于北京拖拉机公司和北京市农机局。4 月技工学校的公章、校牌移交北京拖拉机公司。

从 1975—1980 年学校共为农机行业培养了两期技工学历班 600 名技术工人，这两批学生毕业后经过实践锻炼多数成为中、

高级技术工人。也有少数学生经过深造学习和实践，走上了领导岗位。

从 1973 年—1980 年的 7 年可以叫我校的恢复时期，即“文革”后期和“文革”结束后的恢复时期。在此段时间，虽然形势还不太稳定，但学校克服多种困难，发扬了自力更生，艰苦奋斗的精神，不仅办学历班，还发扬过去的传统，充分利用各种人才资源，大力举办培训班，并且自己动手，建设校园，学校得到了社会的认可，也为以后的发展打下了良好的基础。（见附表）

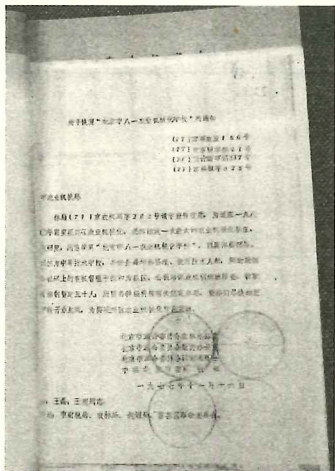
技工学校招生情况统计表

| 年 月 | 本校招收学生 | 专 业 | 学 制 | 轴承分校学生 | 油泵分校学生 |
|--------|--------|------------|-----|--------|--------|
| 1973.5 | 200 人 | 冷加工 热加工 | 二年 | 100 人 | 100 人 |
| 1978.1 | 200 人 | 机械加工 | 二年 | | |
| 总计：600 | 400 人 | | | 100 人 | 100 人 |

六、北京市八一农业机械化学学校时期 (1977.11—2004.12)

(一) 学校第四次更名

1977年11月16日，北京市革命委员会农村办公室、财贸办公室、计划委员会、科教办公室四个部门发出联合通知，批复北京市农机局报告，同意恢复中专学校，名称为：北京市八一农业机械化学学校。学校的主要任务是为北京市郊区培养具有社会主义觉悟的，掌握一定农业机械化专业的基本理论和技能的农机中等技术人才。从此学校逐步步入正轨。1978年暑期，学校开始参加全市中等专业学校统一招生。



△1977年中专恢复办学的文件 记

1、领导班子的变化情况

(1) 历任党总支书记、党委书记

边建平 (1973年5月—1974年7月北京市农机局副局长、局党委常委兼任)

王凌西 (1974年7月—11月25日北京市农机局党委副书记兼任)

刘春明 (1974年11月—1984年9月党总支书记);

张荣华 (1984年9月—1985年8月党委书记);

王富祥 (1985年8月—1987年10月党委书记);

马瑞山 (1987、10—1988年12月党委书记);

韩树荣 (1989年1月—1990年1月党委书记);

刘春明 (1990年1月—1998年3月党委书记);

汪治中 (1998年3月—2000年8月党委书记);

王建民 (2000年8月—2004年12月党委书记)。

党委副书记、委员具体人员见附件1

(2) 历任校长

边建平 (1973年5月—1979年5月北京市农机局副局长、局党委常委兼任);

马瑞山 (1980年12月—1983年8月);

张荣华 (1983年8月—1985年8月);

韩广盛 (1985年9月—1987年10月);

汪治中 (1987年10月—2001年8月);

王建民 (2001年8月—2004年12月)。

其他行政领导见附件2

2. 机构变动概况

1980年以前学校机构为“三科一室”即政工科(含团总支、工会)教务科、行政科、办公室。

1981年—1984年9月学校科室逐步调整和增加了机构设置，党总支办公室（政工科更名）、人事保卫科（政工科划出）、办公室、行政科、教务科、团总支。

1984年9月成立党委后的20多年，随着学校的发展，机构逐步增加了：党委办公室、劳资人事科、学生科、职大（教务处）、教育督导室、校办工厂、财务科、伙食科、总务科、基建维修科、基础教研室、农机化教研室（专业科）、机电教研室（专业科）、计算机教研室（专业科）、财会教研室（专业科）、文秘、德育教研室、网络中心、中心实验室等。2002年10月学校进行机构和事业单位人事制度改革，机构又做了部分调整，有的增加，有的合并。

截止到2004年12月底，学校的机构设置为党政综合办公室、人事劳资财务科、安全保卫科、教务科、农业机械化教研室、机电教研室、财会、文秘教研室、计算机教研室、基础教研室、网络中心、教育督导室、学生科、招生就业办公室、团委、工会、总务科、技能培训科。

学校工会、团的情况及具体的科室情况见附件三、四、五

3、教职工变化情况

随着中专办学规模逐步扩大，教职工尤其是教师逐步增加（并根据教学需要外聘教师），行政后勤人员通过退休等自然减员逐步压缩（根据需要在一些岗位招收临时工作人员）。现将1978年恢复中专办学后在编教职工基本情况统计如下：

北京市八一农机校正式在编教职工人数统计表

| 年底 | 正式职工总数 | 其中教师人数 | 教辅人数 | 行政后勤 |
|--------|--------|--------|------|------|
| 1978年底 | 96人 | 35人 | 15人 | 46人 |
| 1979年底 | 97人 | 36人 | 15人 | 46人 |
| 1980年底 | 109人 | 40人 | 15人 | 54人 |
| 1981年底 | 112人 | 42人 | 15人 | 55人 |
| 1982年底 | 120人 | 45人 | 15人 | 60人 |
| 1983年底 | 119人 | 45人 | 15人 | 59人 |
| 1984年底 | 138人 | 50人 | 20人 | 68人 |
| 1985年底 | 139人 | 50人 | 20人 | 69人 |
| 1986年底 | 143人 | 55人 | 20人 | 68人 |
| 1987年底 | 166人 | 55人 | 25人 | 86人 |
| 1988年底 | 162人 | 55人 | 25人 | 82人 |
| 1989年底 | 158人 | 55人 | 25人 | 78人 |
| 1990年底 | 153人 | 55人 | 25人 | 73人 |
| 1991年底 | 147人 | 55人 | 25人 | 67人 |
| 1992年底 | 142人 | 55人 | 25人 | 62人 |
| 1993年底 | 141人 | 55人 | 25人 | 61人 |
| 1994年底 | 145人 | 55人 | 25人 | 65人 |
| 1995年底 | 145人 | 55人 | 25人 | 65人 |
| 1996年底 | 148人 | 60人 | 25人 | 63人 |
| 1997年底 | 141人 | 65人 | 25人 | 51人 |
| 1998年底 | 142人 | 65人 | 25人 | 52人 |
| 1999年底 | 144人 | 65人 | 25人 | 54人 |
| 2000年底 | 144人 | 65人 | 25人 | 54人 |
| 2001年底 | 135人 | 65人 | 25人 | 45人 |
| 2002年底 | 138人 | 67人 | 25人 | 48人 |
| 2003年底 | 138人 | 70人 | 25人 | 43人 |
| 2004年底 | 146人 | 75人 | 25人 | 46人 |

说明：职工指在编在岗的职工；教师指专任教师；教辅包括实验室、实习工厂、教务科、培训科、督导室、图书馆等；其他人员包括行政干部、工人及内退人员等。（职工情况由于分类记载不详，统计只是大约数字）

4、评定职称情况

1988年以来，国家恢复职称评审工作，我校在1988年到2004年底有39名同志被评为副高级职称，许多同志成为科研教学骨干或学科带头人。被评为高级讲师及相关高级职称人员名单如下。（不含原有高级职称调入人员）

副教授：郭淑英（职工大学副教授）

高级工程师：蒋国元 汪治中 林以敏 周荣华

高级讲师：王德超 唐素敏 吴家骊 廖柱年 张俊苏

卢殿石 高进 侯志进 许九鹏 舒学新

蓝芸方 陈如波 王凤梅 吴文成 丁梅

李书华 任鑫根 李国兴 刘有芹 王穗

诸刚 胡霞 郝婧 张福生 刘成忠

闫蔚 易运池 梁丽平 刁维芹 董燕秋

高级会计师：杜继英 王承祯

高级政工师：刘春明 李福田

5、重大改革情况

1990年底学校按照北京市政府要求，中专实行领导体制、教职工聘任、结构工资、岗位责任制四项配套改革。我校从1991年初开始具体落实市政府四项配套改革精神，在领导体制上学校仍实行党委领导下的校长负责制，同时开始实行了教职工岗位责

任制、教职工聘任制和教职工结构工资制。

学校首先按照上级要求，调整学校科室机构和职能，理顺关系。而后实行中层干部和全校各岗位职工聘任。中层干部每2年聘任一次，实行小科室、一长制，与校长签定聘任合同。明确本科室的职责范围，充分发挥中层干部积极性。在职工聘任方面，实行每年聘任一次，签定合同。首先定岗定编，划定每个岗位的职责，职工自愿报名，逐级聘任。虽然多数职工仍在本岗位工作，但通过聘任，进一步明确了职责，化压力为动力，增强了工作的主动性和积极性。

在岗位责任制方面，学校每年制定明确的发展目标，一项一项的分解，落实到教学、行政、后勤、学生各口。再落实到科室、落实到每个具体岗位。校长与各科长签定年度工作承包责任书，科长与每个人签定责任书。为了落实承包任务书和责任，学校具体制定了40条考核项目，由党委办公室牵头对职工的出勤等方面进行考核；由教务科、督导室对教学工作进行严格的考核。考核结果与每个人的岗位工资和年终效益奖挂钩。其中承包任务和精神文明方面的考核还与科室的整体挂钩，如果完不成承包任务或出现打架、骂人等严重违纪现象，不仅和个人利益挂钩，还与科室整体挂钩，影响年终效益奖。采取这些措施后，职工有约束、有压力，都不愿意因个人没完成任务或违纪影响到全科室，促进了各科室和学校整体工作的顺利完成，使学校逐年上新台阶。如在后勤改革方面，学校逐步压缩行政后勤人员（基本采取只出不进的做法），各岗位实行聘任制并逐步向后勤社会化发面转移。结合学校岗位的实际，在后勤岗位招用了多名临时工，特别是食堂改革力度比较大，由以正式职工为主的一个食堂

(无竞争、铁饭碗、大锅饭)，改建为3个食堂和3个摊位，除科长、管理员外其他全部为外来引进员工，实行半承包制。学校对饭菜质量、价格提出明确要求，要根据职工、学生不同消费层次有低、中、高价位的菜。由于采取了竞争，与服务和效益挂钩，调动了职工积极性，饭菜质量不断改善。

在经费使用方面，学校根据财政下拨全年经费数额结合科室承包任务下达各科室年度经费使用计划。学校对经费使用保证重要项目建设，适应学校发展的需要。对下达科室经费严格掌握，计划开支，保证学校工作进行顺利。

虽然学校规模不断扩大，但学校正式职工人数始终控制在150人左右（含10余名内退职工），行政、后勤职工减少，一线教师及教辅人员逐步增加。截止到2004年12月，学校职工为146人，包括在岗职工135人（其中专任教师近70余人，教辅人员20余人）。校内退休职工9人、长期病休职工2人。

在结构工资方面。学校逐步打破平均主义、大锅饭。在档案工资的基础上，增加了岗位工资，年终设效益奖。结构工资和效益奖的发放与履行职责和考核结果挂钩。由于实行责、权、利相结合，调动了职工的积极性，保证了学校工作不断向前发展。

(二) 办学情况

1、1978年至2004年专业设置情况

1978年开始设置农业机械化专业；

1982年增设机械制造专业；

1983 年增设企业管理专业（财务会计）；

1988 年增设理化实验技术专业；

1993 年与天津市农机校联合办学，设置农村电气化专业，在我校学习四年；

1994 年增设了机电设备安装与维修；汽车、拖拉机运用与维修专业；

1995 年增设了文秘与档案专业；

1997 年增设了汽车运用工程专业；

2000 年增设了现代农业工程；计算机（营销与服务）、网络技术三个专业；

2000 年对部分专业方向做了调整。将文秘与档案专业改为文秘与档案（办公自动化方向）；将企业管理专业（财务会计）改为会计（电算化方向）；将汽车运用工程专业改为汽车运用工程（电喷技术方向）；将机械制造专业改为机械造（机电一体化方向）；

2001 年新增设了数控技术应用、电子商务计算机（信息技术）、计算机及应用四个专业；

2002 年新增农业现代化设施专业；

2003 年增设物流管理专业；

2004 年增设了农副产品检验与加工、汽车商务两个专业；

2、1998 年至 2004 年历年招收中专生情况

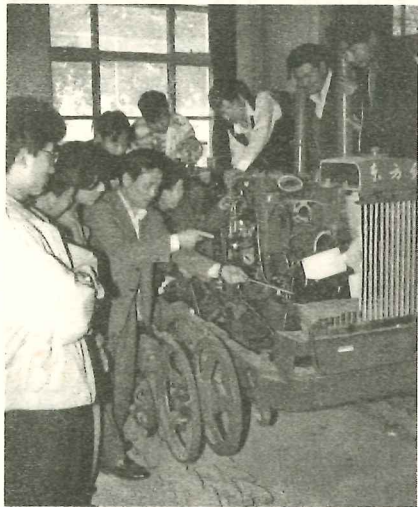
1977 年我校正式恢复中专学校，1978 年暑期正式招生，首次招收了两个班 96 名。从北京市郊区县招收的初中毕业生考入我校农业机械化专业学习。新招入的学生为 3 年制，编入农机 7801 班和农机 7802 班。10 月 6 日学校举行第一届中专新生开学典礼。



△农机 8105 班学生在进行机耕实习



△机制 8403 班学生在进行柴油发动机拆装实习



△1998 年农机、机制专业学生在工厂进行现场教学

北京市农业机械局局长刘拓、北京市各区县农机局长到校祝贺。

1979 年学校从北京市各区县招收应届高中毕业生 1 个班 38 人，编入农机 7903 班，学制 2 年。

1980 年学校从北京市范围招收应届高中毕业生 46 人，编入农机 8004 班，学制 2 年。

1981 年上半年，根据北京市高教局中专处文件要求，中专统一招收初中毕业生，学制改为 4 年。9 月 8 日，我校从全市招收的 43 名初中毕业生报到，编入农机 8105 班，学制 4 年。9 月 9 日举行开学典礼，北京市农机局副局长张彦民同志到校祝贺。

1982 年学校从全市远近郊区招收的 2 个中专班 70 人中划分出农机和机制 2 个专业。农机班编入 8206 班；机制班编为 8201 班。学制 4

年。8月31日举行开学典礼，北京市农机局副局长张彦民等到会并讲话。



△企管 8705 班毕业论文答辩现场

1983年学校招收83届初中毕业生119人。农机班编入农机8307班；机制班编入8302班；财会班编入8301班。由于

中专财会专业当时全市仅此一家，财会人员较缺，为此北京市财政局与我校商定，学生毕业后50%由学校分配到农机系统，另50%学生分配到北京市财政局系统，学制4年。财会专业的学生经过4年的学习，财会知识掌握的比较扎实，很受用人单位的欢迎，有的分配在北京市财政局系统工作，有的留在市财政局机关工作，更多的被分配到北京市郊区及全市各个行业的财会部门工作，特别是90届以前的毕业生，很多成为了单位的财务骨干甚至担任财会处长、科长。

1984年学校分别招收农机、机制、财会3个班学生120人。学生来自北京市各个远近郊区的应届初中毕业生。学生分别被编入农机8408班；机制8403班；财会8402班。学生为4年制。

1985年招收学生136人，学生来自各个远近郊区县。其中有黑龙江双河农场代培的15名中专学生。学生被编入农机8509班；机制8504班；财会8503班。学制均为4年。

1986年招收学生115人，学生来自各郊区县。学生被编入农机8610班；机制8605班；财会8604班。学制4年。

1987年招收学生115人，学生来自各郊区县。学生被编入农



△九零级财会专业学生在进行论文陈述



△答辩现场领导及专家认真倾听

机 8711 班；机制 8706 班；财会 8705 班。学制 4 年。

1987 年为河北海兴县教育局代培中专学生 10 人，学生插入财会班。

1988 年根据昌平县教育局的要求，新增了理化实验技术专业。主要为昌平区属中学培养物理、化学实验教员。

1988 年学校共招收学生 205 人，学生来自各郊区县，学生编入 5 个班，分别为理化实验技术 8801 班；农机 8812 班；机制 8807 班；财会 8806

班；学制为 4 年。财会还招收了 3 年制一个班，编入财会 8807 班。

1989 年招收学生 120 人，学生来自各郊区县。学生被编入 3 个班，分别为农机 8913 班；机制 8908 班；财会 8908 班。学制 4 年。9 月 1 日举行开学典礼，北京市农机总公司总经理刘振山、总工程师俞渤等领导到学校祝贺。

1990 年招收学生 145 名。学生来自各郊区县。编入机械制造、企业管理、农业机械化、理化实验技术 4 个班。分别为：机制 9009 班；

企业管理(财会) 9009班; 农机 9014班和理化 9002四个教学班。

1991年招收企业管理、机械制造、农业机械化三个专业的学生 118名。学生来自各郊区县。学生被编入企业管理(财会) 9110班; 机械制造 9110班; 农业机械化 9115三个教学班。

9月10日, 学校举行新学期开学典礼, 北京市农机总公司总经理刘振山等领导到校。

1992年招生农业机械化、机械制造、企业管理、理化实验技术 4个专业的学生 130名。学生来自各郊区县。学生被编入农机 9216班; 机制 9211班; 企业管理(财会) 9211班; 理化实验技术 9203四个教学班。

1993年共招收农业机械化、机械制造、企业管理 3个专业的学生 295名。学生来自各郊区县。学生被编入农机 9317班; 机制 9312班; 企业管理(财会) 9312班。

另外, 学校与天津农机校联合办学, 办学地点在我校。学生由天津市农业机械化学校招收农村电气化专业 43人, 学生多数是天津渤海油田职工子女, 少数是河北丰南的学生。编入农电 9301班, 四年制, 由我校教师授课, 双方学校共同管理。学籍归天津市农业机械化学校, 1997年学生毕业后回天津农机校分配工作。

1994年招收农业机械化、机械制造、企业管理、汽车拖拉机运用与维修、机电设备维修 5个专业的学生 252名。学生被编入农机 9418班; 机制 9413班; 企业管理(财会) 9413班; 汽拖运用与维修 9401班; 机电设备维修 9401班。

1994年9月, 在房山、昌平、顺义建立分校, 与区县合作办学, 开始招收了 95名不包分配的中专生, 学生机电 9401班(34

人)，在房山分校上课。机电班（45人）在昌平北郊分校上课。顺义分校汽拖运用与维修班（16人）因人数少在本校上课。

1995年共招收文秘与档案9501班（3年制）、农业机械化、机械制造、财务会计、机电设备维修、汽车拖拉机运用与维修、6个专业的学生476名。文秘学生被编制为9501班。招收的学生含机电设备维修班（昌平北郊分校）、会计班（昌平北郊分校、平谷分校）、汽拖运用与维修班（平谷分校、顺义分校）、会计9518班、文秘班（顺义分校）。

1996年招收文秘与档案、汽车拖拉机运用与维修、财务会计、农业机械化、机械制造、机电设备维修6个专业的学生662名。学生数含汽拖班（平谷分校）、文秘班（平谷分校）。汽拖班（通县分校2个汽拖班，昌平分校1个班，顺义分校2个班）。

1997年招收汽车运用工程、汽车拖拉机运用与维修、文秘与档案、财务会计、农业机械化、机械制造、机电设备与维修7个专业的学生825名。学生数含汽运工程班（昌平北郊分校）。顺义分校3个班（汽拖班、财会班、文秘班）。通县2个汽拖班。汽拖班（昌平分校）。平谷分校3个班（汽拖班、文秘2个班）。密云分校2个班（汽拖班、机电班）。

1998年招收文秘与档案、汽车拖拉机运用与维修、财务会计、汽车运用工程、农业机械化、机械制造、机电设备与维修6个专业的学生941名。学生数含汽运工程班（昌平北郊分校）。通县分校2个班（汽运工程9806班）。顺义分校3个班（汽运工程班、文秘班、财会班）。文秘班（平谷分校）。密云分校2个班（汽拖班、文秘9班）。

1999年招收文秘与档案、汽车拖拉机运用与维修、财务会

计、汽车运用工程、农业机械化、机械制造、机电设备维修 7 个专业的学生 778 名。昌平分校 2 个班（汽车运用工程班、文秘班）。昌平北郊分校（文秘班）。

2000 年开始对专业进行改革，以适应市场对人才的需求。招收文秘（办公自动化）、现代农业工程、财会（电算化）、汽车工程（电喷技术）、农业机械化、机制（机电一体化）、计算机（营销与服务）、计算机（网络技术）8 个专业的学生 497 名。学生编入农工 0001 班；计算机营销与服务 0001 班；网络 0001 班及昌平分校 3 个班（汽车工程电喷班、计算机营销与服务班、文秘班）。通县 2 个班（汽车工程班电喷、文秘班）。顺义 3 个班（汽车工程班电喷、文秘班、财会班）。密云 1 个班（汽车工程电喷班）。

2001 年招收数控技术应用、电子商务、计算机（信息管理）、计算机网络技术、计算机及应用、文秘与档案、现代农业工程、会计、汽车运用与维修、农业机械化、机电设备安装与维修、机械制造与控制 12 个专业学生 672 人。学生编入数控 0101 班；电商 0101 班；信息 0101 班；网络 0102 班；0103 班及昌平分校 2 个班（汽车运用与维修班、计算机营销与服务班），密云 1 个班（文秘班），平谷 1 个班（汽车运用与维修班）。

2002 年招收农业现代设施、数控技术应用、文秘与档案、会计、汽车运用与维修、农业机械化、机械设备安装与维修、机械制造与控制、电子商务、计算机应用（信息管理）、计算机网络技术、计算机及应用 12 个专业的学生 627 名。农业现代设施班及昌平分校 1 个班（信息班）。密云 1 个班（文秘班）。

2003 年招收物流管理、文秘与档案、农业现代化设施、会

计、汽车运用与维修、农业机械化、机电设备安装与维修、机械制造与控制、数控技术应用、电子商务、计算机应用（信息管理）、计算机网络技术 12 个专业的学生 769 名。物流 0301、0302 班及汽车运用维修班（昌平分校）、汽车运用维修班（密云分校）。

2004 年学校又新争取到成人中专的招生资格（从北京做工的外省市人员中招收初中子女），并开始招生。

2004 年招收农副产品检验与加工、会计、汽车运用与维修、农业机械化、机电设备安装与维修、机械制造与控制、数控技术应用、汽车商务、计算机应用（信息管理）、物流管理 10 个专业的学生 836 名（含 106 名成人中专）。学生编入农副产品检验 0401 班；汽车商务 0401 班及昌平分校 2 个班（汽车运用与维修班）。

据统计，截止到 2004 年底北京市八一农业机械化学校阶段（1978—2004）为社会培养了 9560 名中专学历学生（不含 1973 年技工班学生 400 人，1978 年技工班 200 人）。

一九七八年七月以来中专招生统计表

| 年月 | 专业 | 人数 | 学制 | 昌平分校 | 昌平北郊分校 | 顺义分校 | 平谷分校 | 密云分校 | 房山分校 | 通县分校 |
|------|----------|----|------|------|--------|------|------|------|------|------|
| 1978 | 农业机械化 | 96 | 三年 | | | | | | | |
| 1979 | 农业机械化 | 38 | 高中二年 | | | | | | | |
| 1980 | 农业机械化 | 46 | 高中二年 | | | | | | | |
| 1981 | 农业机械化 | 43 | 四年 | | | | | | | |
| 1982 | 农业机械化 | 35 | 四年 | | | | | | | |
| 1982 | 机械制造 | 35 | 四年 | | | | | | | |
| 1983 | 农业机械化 | 40 | 四年 | | | | | | | |
| 1983 | 机械制造 | 40 | 四年 | | | | | | | |
| 1983 | 企管（财务会计） | 40 | 四年 | | | | | | | |
| 1984 | 农业机械化 | 40 | 四年 | | | | | | | |

| 年月 | 专业 | 人数 | 学制 | 昌平分校 | 昌平北郊分校 | 顺义分校 | 平谷分校 | 密云分校 | 房山分校 | 通县分校 |
|------|----------|----------------|-----------------|------|--------|------|------|------|------|------|
| 1984 | 机械制造 | 40 | 四年 | | | | | | | |
| 1984 | 企管(财务会计) | 40 | 四年 | | | | | | | |
| 1985 | 农业机械化 | 40 | 四年 | | | | | | | |
| 1985 | 机械制造 | 40 | 四年 | | | | | | | |
| 1985 | 财务会计 | 40 | 四年 | | | | | | | |
| 1985 | 农业机械化 | 41加15名为黑龙江代培学生 | 四年 | | | | | | | |
| 1986 | 农业机械化 | 40 | 四年 | | | | | | | |
| 1986 | 机械制造 | 40 | 四年 | | | | | | | |
| 1986 | 财务会计 | 40 | 四年 | | | | | | | |
| 1987 | 农业机械化 | 40 | 四年 | | | | | | | |
| 1987 | 机械制造 | 40 | 四年 | | | | | | | |
| 1987 | 财务会计 | 35 | 四年 | | | | | | | |
| 1987 | 财务会计 | 10为河北海兴县代培 | 四年 学生插入本校财会班 | | | | | | | |
| 1988 | 农业机械化 | 40 | 四年 | | | | | | | |
| 1988 | 机械制造 | 40 | 四年 | | | | | | | |
| 1988 | 财务会计 | 40 | 四年 | | | | | | | |
| 1988 | 财务会计 | 45 | 三年 | | | | | | | |
| 1988 | 理化实验技术 | 40 | 四年 | | | | | | | |
| 1989 | 农业机械化 | 40 | 四年 | | | | | | | |
| 1989 | 机械制造 | 40 | 四年 | | | | | | | |
| 1989 | 财务会计 | 40 | 四年 | | | | | | | |
| 1990 | 农业机械化 | 36 | 四年 | | | | | | | |
| 1990 | 机械制造 | 36 | 四年 | | | | | | | |
| 1990 | 财务会计 | 38 | 四年 | | | | | | | |

北京市八一农业机械化学学校校史

| 年月 | 专业 | 人数 | 学制 | 昌平分校 | 昌平北郊分校 | 顺义分校 | 平谷分校 | 密云分校 | 房山分校 | 通县分校 |
|------|-----------|---------------------|----|------|----------------------------------|-----------------------------|------|------|---------------------------------|------|
| 1990 | 理化实验技术 | 35 | 四年 | | | | | | | |
| 1991 | 农业机械化 | 37 | 四年 | | | | | | | |
| 1991 | 机械制造 | 36 | 四年 | | | | | | | |
| 1991 | 财务会计 | 37 | 四年 | | | | | | | |
| 1992 | 农业机械化 | 32 | 四年 | | | | | | | |
| 1992 | 机械制造 | 34 | 四年 | | | | | | | |
| 1992 | 财务会计 | 36 | 四年 | | | | | | | |
| 1992 | 理化实验技术 | 30 | 四年 | | | | | | | |
| 1993 | 农业机械化 | 41 | 四年 | | | | | | | |
| 1993 | 机械制造 | 40 | 四年 | | | | | | | |
| 1993 | 财务会计 | 80 | 四年 | | | | | | | |
| 1993 | 机电设备安装维修 | 101 | 四年 | | | | | | | |
| 1993 | 汽车拖拉机运与维修 | 33 | 四年 | | | | | | | |
| 1993 | 农村电气化 | 43 为天 津农机 校代培 | 四年 | | | | | | | |
| 1994 | 农业机械化 | 48 | 四年 | | | | | | | |
| 1994 | 机械制造 | 40 | 四年 | | | | | | | |
| 1994 | 财务会计 | 81 | 四年 | | | | | | | |
| 1994 | 机电设备安装维修 | 79 | 四年 | | 机电设 备与维 修 45 人 学制三 年 | | | | 机电 设备与 维修 34 人学 制三年 | |
| 1994 | 汽车拖拉机运与维修 | 47 | 四年 | | | 16 汽 运与 维修 三年 制 | | | | |

| 年月 | 专业 | 人数 | 学制 | 昌平分校 | 昌平北郊分校 | 顺义分校 | 平谷分校 | 密云分校 | 房山分校 | 通县分校 |
|------|------------|------------|----|------|-------------|-------------|-------------|------------|------|-------------|
| 1995 | 文秘与档案 | 96 含分校 | 三年 | | | 文秘与档案 | | | | |
| 1995 | 农业机械化 | 40 | 四年 | | | | | | | |
| 1995 | 机械制造 | 40 | 四年 | | | | | | | |
| 1995 | 财务会计 | 95 含分校 | 四年 | | 财会2年制 | | 财会2年制 | | | |
| 1995 | 机电设备安装维修 | 42 | 四年 | | 机电设备安装维修三年制 | | | | | |
| 1995 | 汽车拖拉机运用与维修 | 163 | 四年 | | | 汽运与维修3年制 | 汽运与维修3年制 | | | |
| 1996 | 文秘与档案 | 48 | 三年 | | | | 文秘与档案 | | | |
| 1996 | 汽车拖拉机运用与维修 | 377 含分校 | 四年 | | 汽运与维修三年制2个班 | 汽运与维修3个班三年制 | 汽运与维修三年制1个班 | | | 汽运与维修3个班三年制 |
| 1996 | 财务会计 | 44 | 四年 | | | | | | | |
| 1996 | 农业机械化 | 43 | 四年 | | | | | | | |
| 1996 | 机械制造 | 44 | 四年 | | | | | | | |
| 1996 | 机电设备安装与维修 | 44 | 四年 | | | | | | | |
| 1997 | 汽车运用工程 | 53 | 四年 | | 汽运工程3年制 | | | | | |
| 1997 | 汽拖运用与维修 | 347 含分校 | 四年 | | 汽拖运用与维修3年制 | 汽拖运用与维修3年制 | 汽拖运用与维修3年制 | 汽拖运用与维修3年制 | | 汽拖运用与维修班3年制 |

北京市八一农业机械化学校校史

| 年月 | 专业 | 人数 | 学制 | 昌平分校 | 昌平北郊分校 | 顺义分校 | 平谷分校 | 密云分校 | 房山分校 | 通县分校 |
|------|------------|------------|----|------------|----------|---------|----------|------------|------|--------------|
| 1997 | 文秘与档案 | 177 含分校 | 三年 | | | 文秘与档案 | 文秘与档案2个班 | | | |
| 1997 | 财务会计 | 90 含分校 | 四年 | | | 财会3年制 | | | | |
| 1997 | 农业机械化 | 40 | 四年 | | | | | | | |
| 1997 | 机械制造 | 39 | 四年 | | | | | | | |
| 1997 | 机电设备安装与维修 | 79 含分校 | 四年 | | | | | 机电设备与维修3年制 | | 机电设备安装与维修3年制 |
| 1998 | 文秘与档案 | 95 含分校 | 三年 | 文秘 | | | 文秘 | | | |
| 1998 | 汽车拖拉机运用与维修 | 31 | 四年 | | | | | | | 汽拖运用与维修 |
| 1998 | 财务会计 | 149 含分校 | 四年 | 财会 | | 财会3年制 | | | | |
| 1998 | 汽车运用工程 | 334 含分校 | 四年 | 汽车拖拉机运用与维修 | 汽运工程3年制 | 汽运工程3年制 | | 汽车拖拉机运用与维修 | | 汽运工程三个班3年制 |
| 1998 | 农业机械化 | 40 | 四年 | | | | | | | |
| 1998 | 机械制造 | 40 | 四年 | | | | | | | |
| 1998 | 机电设备安装维修 | 79 | 四年 | | | | | | | |
| 1999 | 文秘与档案 | 355 含分校 | 三年 | 文秘与档案3个班 | 文秘与档案1个班 | | 文秘与档案1个班 | 文秘与档案1个班 | | 文秘3个班 |

| 年月 | 专业 | 人数 | 学制 | 昌平分校 | 昌平北郊分校 | 顺义分校 | 平谷分校 | 密云分校 | 房山分校 | 通县分校 |
|------|------------|------------|----|-------------|--------------|------|------|-----------|------|-----------------|
| 1999 | 汽车拖拉机运用与维修 | 42 | 四年 | | | | | | | |
| 1999 | 财务会计 | 42 | 四年 | | | | | | | |
| 1999 | 汽车运用工程 | 249 含分校 | 四年 | 汽运工程 60人 | 汽车运用工程 54 | | | | | 通州 135人 |
| 1999 | 农业机械化 | 38 | 四年 | | | | | | | |
| 1999 | 机械制造 | 82 | 四年 | | | | | | | |
| 1999 | 机电设备安装与维修 | 70 | 四年 | | | | | 机电设备维修 | | |
| 2000 | 文秘(办公自动化) | 240 含分校 | 三年 | 文秘 2个班 | | 文秘 | | | | 文秘 |
| 2000 | 现代农业工程 | 22 | 四年 | | | | | | | |
| 2000 | 财会(电算化) | 46 含分校 | 四年 | | | 财会 | | | | |
| 2000 | 汽车工程(电喷) | 121 含分校 | 四年 | 汽车工程(电喷) | | | | 汽车工程(电喷) | | 汽车工程(电喷)3 年制 |
| 2000 | 农业机械化 | 18 | 四年 | | | | | | | |
| 2000 | 计算机(营销与服务) | 141 含分校 | 三年 | 计算机(营销与服务) | 计算机与营销服务 | | | | | |
| 2000 | 机电一体化 | 42 | 四年 | | | | | | | |
| 2000 | 网络技术 | 33 | 三年 | | | | | | | |
| 2001 | 文秘(办公自动化) | 98 含分校 | 三年 | | | | | 文秘 1个班 | | |

北京市八一农业机械化学校校史

| 年月 | 专业 | 人数 | 学制 | 昌平分校 | 昌平北郊分校 | 顺义分校 | 平谷分校 | 密云分校 | 房山分校 | 通县分校 |
|------|-----------|------------|----|--------|--------|------------|--------------|-------------|------|------|
| 2001 | 现代农业工程 | 25 | 四年 | | | | | | | |
| 2001 | 会计 | 45 | 四年 | | | | | | | |
| 2001 | 汽车运用与维修 | 150 含分校 | 四年 | | | 汽车运用与维修4年制 | 汽车运用与维修4年制50 | | | |
| 2001 | 农业机械化 | 22 | 四年 | | | | | | | |
| 2001 | 机电设备安装与维修 | 220 | 四年 | | | | 机电设备安装与维修85 | 机电设备安装与维修85 | | |
| 2001 | 机制与控制 | 48 | 四年 | | | | | | | |
| 2001 | 数控技术应用 | 50 | 四年 | | | | | | | |
| 2001 | 电子商务 | 49 | 四年 | | | | | | | |
| 2001 | 计算机(信息管理) | 44 | 三年 | | | | | | | |
| 2001 | 网络技术 | 98 | 三年 | | | | | | | |
| 2001 | 计算机及应用 | 90 | 三年 | 计算机及应用 | | | | | | |
| 2002 | 文秘(办公自动化) | 76 含分校 | 三年 | | | | | 文秘1个班 | | |
| 2002 | 农业现代设施 | 50 | 四年 | | | | | | | |
| 2002 | 会计(电算化) | 85 | 四年 | | | | | | | |
| 2002 | 汽车运用与维修 | 65 | 四年 | | | | | | | |
| 2002 | 农业机械化 | 50 | 四年 | | | | | | | |
| 2002 | 机电设备安装与维修 | 56 | 四年 | | | | | | | |

| 年月 | 专业 | 人数 | 学制 | 昌平分校 | 昌平北郊分校 | 顺义分校 | 平谷分校 | 密云分校 | 房山分校 | 通县分校 |
|------|-----------|---------------|----|------------------|--------|------|------|------------------|------|------|
| 2002 | 机械制造与控制 | 50 | 四年 | | | | | | | |
| 2002 | 数控技术应用 | 86 | 四年 | | | | | | | |
| 2002 | 电子商务 | 71 | 三年 | | | | | | | |
| 2002 | 计算机(信息管理) | 48 含分校 | 三年 | | | | | | | |
| 2002 | 网络技术 | 42 | 三年 | | | | | | | |
| 2002 | 计算机及应用 | 50 | 三年 | | | | | | | |
| 2003 | 文秘办公自动化 | 50 | 三年 | | | | | | | |
| 2003 | 现代农业设施 | 30 | 四年 | | | | | | | |
| 2003 | 会计(电算化) | 82 | 四年 | | | | | | | |
| 2003 | 汽运与维修 | 151 含分校 | 四年 | 汽运 与维修 1个班 | | | | 汽运 与维修 1个班 | | |
| 2003 | 农业机械化 | 30 | 四年 | | | | | | | |
| 2003 | 机电设备安装与维修 | 79 | 四年 | | | | | | | |
| 2003 | 机械制造与控制 | 79 | 四年 | | | | | | | |
| 2003 | 计算机(信息管理) | 40 | 三年 | | | | | | | |
| 2003 | 电子商务 | 40 | 四年 | | | | | | | |
| 2003 | 网络技术 | 38 | 三年 | | | | | | | |
| 2003 | 物流管理 | 82 | 四年 | | | | | | | |
| 2003 | 数控技术应用 | 110 | 四年 | | | | | | | |
| 2004 | 农副产品检验与加工 | 45 | 三年 | | | | | | | |
| 2004 | 会计(电算化) | 44 含7名成人中专 | 四年 | | | | | | | |

北京市八一农业机械化学校校史

| 年月 | 专业 | 人数 | 学制 | 昌平分校 | 昌平北郊分校 | 顺义分校 | 平谷分校 | 密云分校 | 房山分校 | 通县分校 |
|------|-----------|-------------------|----|--------------|--------|------|------|------|------|------|
| 2004 | 汽车运用与维修 | 230 含 18 名成人中专及分校 | 四年 | 汽车运用与维修 2 个班 | | | | | | |
| 2004 | 农业机械化 | 39 | 四年 | | | | | | | |
| 2004 | 机电设备安装与维修 | 50 | 四年 | | | | | | | |
| 2004 | 机械制造与控制 | 81 含成人中专 | 四年 | | | | | | | |
| 2004 | 数控应用技术 | 102 | 四年 | | | | | | | |
| 2004 | 汽车商务 | 39 | 四年 | | | | | | | |
| 2004 | 计算机(信息管理) | 76 含 5 名成人中专 | 三年 | | | | | | | |
| 2004 | 物流管理 | 52 | 四年 | | | | | | | |

(2005 年以后招收的学生未统计)

3、1978 年以来中专学生就业概况

1977 年恢复招生中专学生以来，总体上在就业方面是好的。尤其是七十年代末到八十年代的十几年，由于十年动乱造成社会上的人才极缺，学校招生数目小、专业少，学生就业形势非常好，北京市各区县机关、企事业单位都抢着要学生，甚至有的单位以给学校赞助费名义争取分到学生。

我校在北京市中专学校中是最早设置财会专业的。设置财会专业得到北京市财政局的支持。北京市财政局与我校商定招收的财会专业学生，毕业时 50% 分配到农机系统，50% 分配到市财政局系统。学生经过四年的实习，财会专业知识扎实，动手能力强，很受用人单位欢迎。

九十年代以来，随着市场经济的深入，学生就业分布也越来越广。虽然分配形势逐渐出现难度，但学校的发展步伐逐步加快，学校先后被评为北京市中专重点校、示范校、国家级重点中职校，学校的知名度逐步扩大，学校仍然保持了较好的就业形势，每年的就业率均在 98% 以上。

1977 年恢复中专以来，我校共为社会各行各业培养了一万余名毕业生。这些毕业学生多数成为单位的工作骨干，有很多经过再进修取得了大专以上学历，还有部分毕业生成为乡镇、企事业单位的领导干部。

原农机 7802 班学生张福志毕业后分配到房山县农机局农机化学校任教师，先后担任农机局管理科任副科长；房山区计划委员会计划科副科长、经协科副科长、科长、房山区计划委员会副主任，1988 年 8 月至 1990 年 3 月完成了南京大学经济系国民经济



△81届毕业生张福志(左),目前任房山区统计局局长



△78届毕业生刘浩远,目前任北京百麦食品加工公司副总经理

计划与管理专业的进修学习；而后担任了房山区窦店镇党委副书记、窦店镇镇长；房山区南尚乐镇党委书记；房山区南尚乐镇（大石窝镇）党委书记、人大主席；2004年2月任房山区统计局局长。2002年被北京市人民政府评为首都绿化美化积极分子；2006年被评为国家级经济普查先进个人；2007年被评为国家级农业普查先进个人。

原农机7801班学

生刘浩远1981年毕业后分配到北京农业工程大学工作，后又继续进修先后获得大学本科学历、工商管理硕士学位。1992年调到北京市红星冷冻厂工作，如今又兼任北京百麦食品加工有限公司副总经理等等。

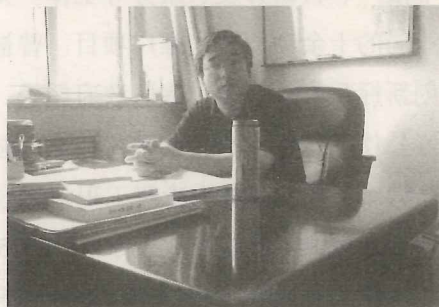
原农机7801班徐金旺毕业后分配到昌平区老峪沟乡机关工作，曾任党委办干事、团委副书记。1986年3月至1991年12月在昌平区团县委工作，任青农部部长、青工部部长；而后到昌平

县县委组织部工作。1996年12月调到昌平区北七家镇工作，历任纪委书记、党委副书记、镇长。曾获得昌平县委优秀党务工作者和北京卫戍区优秀预任军官荣誉称号。



△81届毕业生徐金旺，现任昌平区北七家镇镇长

原农机7903班学生李永祥中专毕业后分配到丰台区农机局工作。1982年又考入我校第一期职工大学，职大期间担任学生会主席，1985年毕业后回原单位工作。由于工作表现和科技成



△79届学生李永祥，目前任丰台区林业局副局长

果突出，1994年被任命为丰台区农机局副局长。1990年被评为丰台区科技工作先进个人、1991年被评为北京市优秀青年工程师、1992年被授予北京市优秀知识分子称号、1992年被授予丰台区首届十大优秀青年称号，2003年毕业于北京市委党校在职研究生班，如今担任丰台区林业局副局长职务。

原农机8105班陈剑波毕业后分配到房山县（区）农机局工作，从一名办事员成长为农机局团总支部书记、农机服务公司组宣科副科长；1994年调入房山区政府办公室工作，先后担任综合科副科长、秘书科科长、办公室副主任等职务。2002年任大石窝镇党委副书记、镇长、十渡风景名胜区管委会副主任期间，石花洞

风景区事业不断发展，经济运行态势良好，新农村建设工作初见成效。2006年又当选为河北镇党委书记、人大主席、石花洞风景名胜區管委会主任。

原农机 8408 班邓健，1988 年毕业后分配到大兴区农业机械化学校从事教学工作，曾担任北京市大兴区农机服务中心科技科科长、农机研究所所长、农机推广站站长。他一直从事农机化技术推广、科研开发、服务等工作。先后承担了农业部、北京市农业局的十余项新技术推广项目。曾被北京市总工会授予经济技术创新标兵称号；被大兴区政府授予“勤政清正好干部”和“人民好公仆”称号；2002 年获得北京市总工会首都劳动奖章；2003 年获得十三届北京优秀青年工程师称号；2003 年获得农业部农机管理干部培训工程先进个人称号；2005 年获农业部先进个人。

原农机 8509 班王文路 1989 年毕业后分配到房山农机局工作，任局团委副书记，局机关团支部书记。1994 年 1 月至 1999 年 7 月，在房山区长沟镇党委任组织部长、工会主席，多次被评为区级优秀党员和优秀思想政治工作者。1999 年 7 月至 2002 年 4 月任房山区



△92 届毕业生于书彬，目前任北京市密云县商务局副局长

岳各庄镇党委副书记。2002 年 4 月至 2006 年 10 月任房山区韩村河镇党委副书记兼纪委书记。2006 年 10 月调入房山区纪委监察局工作，任区纪委常委，副局长，分管执法监察工作。

原农机 8711 班杨彦光现任大兴区榆垓镇镇长。该生毕业当年分配到大兴农业机械供应公司从事营销工作，由于工作突出，1998 年被任命为大兴农业机械供应公司常务副经理。之后，又担任了大兴区农业机械供应公司总经理、大兴农机服务中心副主任兼农机公司总经理等职务。

原机械 8807 班于书彬在校时任学生会主席，被评为市三好学生。毕业后分配到北京联合收割机厂工作，1996 年取得外贸英语专业本科学历，1999 年取得工商管理专业研究生学历。目前担任密云县商务局副局长。

原机械 8807 班李广生毕业后分配到平谷县农村职业学校工作，1995 年任教务处副主任。1999 年，被提拔为学校副校长，全面负责教育、教学工作。由于工作表现突出，先后获得市教委和区政府的“三育人标兵”和“技术创新标兵”等荣誉称号。2004 年被中央教科所授予德育研究先进工作者称号。

4、市级优秀教师

王德超同志，原北京市八一农业机械化学学校党委委员、副校长。曾任中专机制专业课教师，业务精通，讲课水平高，实践经验丰富，深受同学欢迎。他也是北京市农机局职工大学最早的奠基人之一，是职工大学第一任教务处主任，是主管中专和职大的工作副校长。他为人师表，工作敬业，联系群众，谦虚谨慎，深受师生爱戴。在校期间多次被评为优秀共产党员、先进工作者，1983 年被评为北京市教育系统先进工作者；1985 年被国家机械部评为优秀教师。2000 年退休后仍然关心学校建设，在国家级重点评估及复评过程中作了大量的工作。退休后，凭借在职业院校中

较高的威望，被北京市人民政府教育督导室聘为专家，参与高、中职学校的评估工作。

陈如波同志，曾任农机教师、教务科副科长、科长。他业务水平高、实践经验丰富、动手能力强，且为人谦和、工作乐观、乐于奉献，幽默的教学风格深受学生们的喜爱。他的工作得到领导和师生的一致肯定，多次被评为学校优秀共产党员和先进工作者，1983年被评为北京教育系统先进工作者。

阎志梅同志自1984年走上教师工作岗位，至今二十余年。她爱岗敬业，关爱学生，对工作一直认真负责，兢兢业业，在师生中有较高的威信和良好的口碑。她在教学中积极探索创新适应素质教育要求的课程教学模式，成功地主讲了多次数学公开课和观摩课，受到教委专家的好评。与此同时，积极研究教学方式，参加了《分层教学研究与探索》课题组，结合教学实际，研制了45个教学课件，其中《定积分的应用》和《导数的概念》在2000年“北京市中等职业学校计算机辅助教学课件评比活动”中，分别荣获一等奖和三等奖；并根据教学实践撰写的论文《中



△北京市优秀教师阎志梅

职数学教学策略》，在2006年中国农业工程学会全国学术会议上荣获二等奖。1998年至2003年连续五年被评为学校骨干教师，并于2001年被评为北京市中等职业学校优秀中青

年骨干教师，2004 年被评为北京市优秀教师。

刘秉成同志自 1981 年参加工作以来，一直从事学生工作，在团委书记、学生科科长、学生科党总支部书记的岗位上，始终坚持将德育工作放在首位，将爱国



△北京市教育系统德育先进工作者刘秉成

主义、集体主义、社会主义教育以及学生的行为习惯养成和品格修养教育融入到学生的文体活动之中，为学生的全面发展和建设良好的校风、学风做出了积极地努力。在党建工作方面成绩突出，仅 90 年以来，学生科党支部发展学生党员近 30 名。学生科党支部在学校发展建设中作出了较大的贡献，多次被评委局级先进党支部。他本人 1998 年被评委北京市教育系统德育先进工作者。

王胜利同志自 1996 年调入八一农机校工作以来，一直从事学生管理工作，爱岗敬业，爱生如子，被学生亲切的称为“父亲老师”。他工作中大胆改革，不断创新，使我校的学生宿舍管理水平不断提升，成为中等职业学校中的佼佼者，多次受到上级的好评。特别是在班级管理方面，针对学生远离家长的现实情况，他采用亲情管理的模式，开展赏识教育，使班级凝聚力与日俱增，师生如父子，同学如兄弟姐妹。他所带的班级无论的各类大赛，还是常规的卫生、出勤，始终位于学校前列。他更重视对学生干部的



△“紫禁杯”优秀班主任王胜利

培养，该班为学校培养了较多的校级学生干部。2004年，王胜利被北京市教委评委“紫禁杯”优秀班主任。

（三）主要精神文明成果

1、单位（获局级以上荣誉称号）

随着国家粉碎“四人帮”后拨乱反正形势的不断好转，我校从1977年恢复以来也得到了较快的发展，特别进入90年代以来学校各方面取得了显著的成绩，在多方面获得荣誉称号。

1981年度学生科被评为北京市农业机械局先进集体；

1985年学校农机专业组被评为北京市农机局先进集体；

1986年机制教研室被评为北京市农机局先进集体；

1987年教务科党支部被评为北京市农机局先进党支部；

1994年学校被评为北京市农口系统先进教育单位；

1995年、1996年、1997年、1998年、1999年度连续五年被评为北京市农机总公司系统文明单位；

1997、1998、1999年度连续3年被评为首都文明单位；

1998年9月18日，首都军（警）民共建指导小组常务副组长宁巨川，副组长解家宝、邢振民（3位均为老将军）及昌平区文明委副主任徐士礼、北京市农机总公司宣传部长韩树荣、副部长张韶杰及87345部队副政委蒋信初同志到我校指导军民共建工作。

对学校的军民共建工作给予了较高评价。

1998年8月1日、1999年8月1日，我校连续二年被评为昌平区军民共建标兵单位；首都军（警）民共建先进单位；

2000年7月被评为首都军（警）民共建精神文明标兵单位；

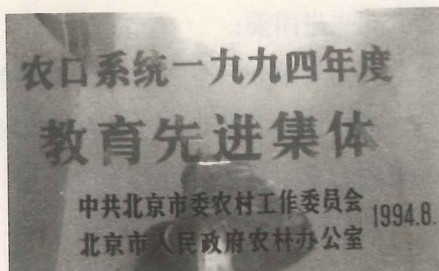
1995年6月学生科、德育室联合党支部被评为北京兴东方公司先进党支部；

1996年6月职工大学、工厂联合党支部被评为北京兴东方公司先进党支部；

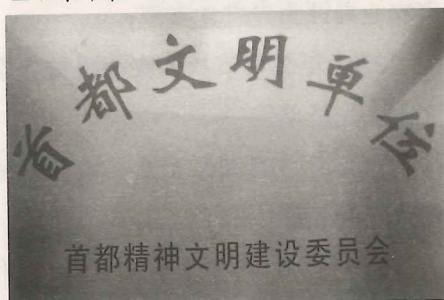
1997年北京市八一农业机械化学校团委被评为北京兴东方公司先进团委；

1997年7月学生科党支部被评为北京兴东方公司先进党支部；

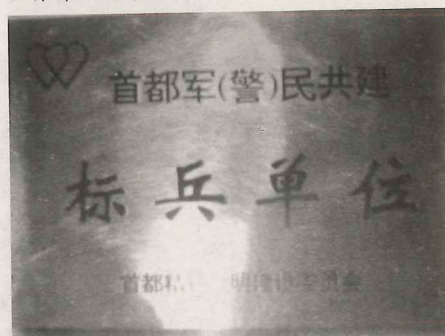
1998年4月北京市八一农业机械化学校团委被评为北京兴东



△北京市农口系统教育先进集体



△首都文明单位



△首都军(警)民共建标兵单位

方公司先进团委；

1998年农机科党支部被评为北京市农机总公司先进党支部；

2001年4月北京市八一农业机械化学校财会9925班团支部被共青团北京市委评为首都中专院校“先锋杯”团支部、5月财会9925班团支部被评为北京市“五四”红旗团支部；

2001年6月北京市八一农业机械化学校学生科党支部被北京市农业局评为先进党支部；

2001年北京市八一农业机械化学校被北京市农业局评为“双文明”先进单位；

2003年3月北京市八一农业机械化学校被北京市农业局工会评为先进工会；

2004年机电0112班团支部被评为北京市“五四”红旗团支



△党委书记刘春明与部队首长一起分享军民共建成果(1992年)



△校领导与部队首长一起召开军民共建座谈会

部；

2004年北京市八一农业机械化学校团委被评为北京农业局先进团委；

2004年财会0228班团支部被评为北京市农业局“五四”红旗团支部；

2004年学校被北京高职中专党建研究会评为党建信息先进单位。

2. 文体活动丰富多彩并多次获奖

1987年学校参加北京市中专足球赛获得冠军；

1990年学校参加北京市中专杯足球赛获得冠军；

1991年学校参加北京市中专足球赛获第三名；

1991年学校参加北京市中专第19届田径运动会女子乙组获团体总分第三名；男子乙组团体总分第七名；

1992年学校参加北京市中专第20届田径运动会获女子团体总分第3名；同时获男、女团体总分第三名；

1993年学校参加北京市中专第21届田径运动会获女子甲组团体总分第一名；

1994年学校参加北京市中专第22次田径运动会获男子、女子团体乙组分别获得第二名；

1995年学校参加北京市中专第23次田径运动会男女甲组团体总分均获第二名；甲组女子团体总分第二名；

1996年学校参加北京市中专第24届运动会获女子乙组第二名；男女甲组团体总分第七名；

1996年学校被北京市教委、北京市体育足球运动委员会授予北京市体育传统项目学校（足球）；

1997年学校参加北京市中专第25届田径运动会获男女乙组团



△1995年北京中专教学管理研究会在我校召开

体总分第五名；女子团体总分第二名；

1997 年学校参加北京市中专健美操比赛获女队三等奖；

1997 年参加北京中专“铁电杯”足球赛获得亚军；

1998 年学校参加北京市中专第 26 届田径运动会获女子甲组团体总分第二名；

1999 年学校参加北京市中等职业学校田径运动会第一届运动会获甲组团体总分第八名；

1991 年参加北京中专“艺海”杯器乐比赛获一等奖；

1992 年学校参加北京市中专“五月的鲜花”文艺汇演获器乐类三等奖；

1993 年学校参加北京市中专“五月的鲜花”文艺汇演获器乐类比赛二等奖；

1994 年参加北京中专“五月的鲜花”文艺汇演器乐类获三等奖；



△2001 年 7 月 1 日党委书记王建民、校长汪治中等领导在参加建党 80 周年纪念活动



△职工举行拔河比赛

1995年参加北京中专第十届“五月的鲜花”文艺汇演器乐一等奖；

1997年参加北京中专第十一届“五月的鲜花”文艺汇演获器乐类三等奖；

1998年参加北京中专第12届“五月的鲜花”文艺汇演获器乐类一等奖；

1999年参加北京中专“五月的鲜花”文艺汇演获器乐类二等奖；

1999年9月在迎国庆50周年联欢晚会演练活动中被评为优秀奖。

2001年学校职工参加北京市农业局“裕农杯”乒乓球比赛男女队均获团体三等奖；

2002年8月北京市八一农业机械化学学校参加北京市第八届职工运动会荣获鼓励奖；



△1995年学生管乐队在演出

2002 年学校参加北京市中专学校“京建杯”足球赛获第六名；

2002 年学校参加北京市中专第 30 届田径运动会被北京市教委、北京市体育局评为“贡献奖”；



△1999 年 300 名学生参加建国 50 周年文艺表演

2004 年学校参加北京市中专学校“汽校杯”足球赛获第四名；

2004 年学校职工参加北京市中专学校乒乓球比赛获男子团体第八名；



△1999 年师生在天安门参加国庆活动

2004 年 10 月经参

加北京首届职业技能大赛，我校教师杨森香、学生吴晓倩（0202 信息班学生）获多媒体制作员一等奖，取得技师资格；信息 0202 岳颖、张宏霞获二等奖，取得技师资格；网络 0204 班刘超获三等奖，取得技师资格；

1995 年——2004 年北京市八一农业机械化学学校连续被评为昌平区交通安全先进单位，其中 2003 年 2 月被评为 2002 年度交通安全工作及十六大保卫工作先进单位。

3、个人（局级以上荣誉称号）

1979年9月，何林友、郭珊、平燕、张勇生被局团委评为北京市农机局新长征突击手；

1979年9月李福田被共青团北京市委授予北京市新长征突击手称号；

1980年何林友被评为北京市农机局新长征突击手；

1981年度陈绿纵、陈如波被评为北京市农机局先进工作者；

1983年王德超同志被评为北京市教育系统先进工作者；

1983年陈如波同志被评为北京市教育系统先进工作者；

1985年王德超同志被评为国家机械工业部优秀教师；

1985年刘振营、郭垒被评为北京市农机局先进工作者；

1986年刘启厚、贾英梅被评为北京市农机局先进工作者；

1986年刘启厚同志被评为北京市教育系统“三育人”（教书育人、服务育人、管理育人）先进工作者；

1987年舒学新、杜继英被评为北京市农机局先进个人；

1987年陈铁吾、吴文成、刘宇、吴家骊被评为北京市农机局教育先进个人；

1987年陈如波、黄建民被评为北京市农机局优秀共产党员；

1988年蓝芸方同志被评为北京市教育系统“三育人”先进工作者；

1988年李福田、杜继英同志被评为北京市农机总公司优秀共产党员；

1989年9月侯志进同志被评为国家农业部全国农口中专学校优秀教师；

1989年李福田同志被评为北京市工业系统优秀教育工作者；

1989年李福田、刘宇、侯志进同志被被评为北京市农机总公司优秀共产党员；

1990年刘春明同志被中共北京市委宣传部评为青工脱产政治轮训先进教员称号；

1990年李福田、刘明（电工）同志被评为北京市农机总公司优秀共产党员；

1990年1月李福田被评为北京市农机总公司先进工作者标兵；

1990年1月王德超、张福生、李宝臣被评为北京市农机总公司先进工作者；

1991年陈如波被评为北京市农机总公司先进工作者标兵；

1991年李福田、张俊苏同志被评为北京市农机总公司优秀共产党员；

1991年3月李福田被中共北京市委、北京市人民政府授予市优秀思想政治工作者称号（享受北京市劳动模范待遇）；

1992年冯光辉同志被评为北京市农机总公司优秀共产党员；

1993年刘琦、王桂亭同志被评为北京市农机总公司优秀共产党员；

1993年张俊苏同志被评为北京市优秀教师；

1993年刘杰被评为北京市中专群众文化艺术活动先进个人；

1993年何林友被评为北京市农机总公司工会优秀积极分子；

1994年汪治中被评为国家农业部“全国农业中专优秀教育工作者”；

1994年冯光辉、黄建民同志被评为北京市农机总公司优秀共产党员；

1995年许九鹏同志被评为北京市优秀教师；

1995年高进、卢殿石同志被评为北京市农机总公司优秀共产党员；

1996年王德超、何曼同志被评为北京市农机总公司优秀共产党员；

1997年郝婧同志被评为北京市优秀青年教师；

1997汪治中、任贵秀同志被评为北京市农机总公司优秀共产党员；

1997年刘杰、张林红被评为北京兴东方公司优秀团干部；

1998年王凤梅、王胜利同志被评为北京市农机总公司优秀共产党员；

1998年刘秉成同志被评为北京市教育系统德育先进工作者；

1998年郝婧、刘成忠被评为北京市优秀青年骨干教师；

1999年刘杰、张林红被评为北京兴东方公司优秀团干部；郝婧、李军辉被评为北京兴东方公司“十佳青年岗位能手”；

1999年汪治中同志被评为北京市农机总公司优秀共产党员；

2000年张林红同志被评为北京兴东方公司优秀团干部；

2000年6月王胜利同志被评为北京兴东方公司优秀共产党员；

2001年1月汪治中、林以敏被评为北京市农业局先进工作者；

2001年7月李福田被评为北京市农业局优秀党务工作者；

2001年6月刘琦、刘秉成、刘国宏、任贵秀同志被评为北京市农业局优秀共产党员；

2001年7月黎克清、闫志梅、梁丽萍、张福生被评为北京市中等专业学校优秀中、青年骨干教师；

2001年12月李福田被北京市农工委评为北京市农林系统老干部工作先进工作者；

2002年王穗、刘秉成、何林友被评为北京市农业局先进工作者；

2002年黎克清同志被评为北京市职业教育工作先进个人；

2003年1月何林友、李书华、张金生、张林红同志被评为北京市农业局先进工作者；

2003年6月肖金科、何林友被评为北京市农业局优秀共产党员；

2003年度肖金科被评为北京市青年岗位能手；

2004年1月刘有芹、王胜利、鲁长发被评为北京市农业局先进工作者；

2004年9月闫志梅被评为北京市优秀教师；

2004年王胜利被评为北京市“紫禁杯”优秀班主任；

2004年度肖金科被评为北京市农业局先进工作者。

4、1993年以来受到工资奖励的同志

北京市从1993年工资制度改革以后建立了工资奖励制度，即年度考核为优秀的同志每年有3%的奖励面。从1994年开始到2005年度，历年受到工资奖励一级人员有76人。名单如下：

1994年12月：刘秉成 梁 军 吴 莹 白桂林

郭 垒 张俊苏 赵锡玲 郝 婧

1996年4月：王德超 刘 琦 许九鹏 鲁长发

1997年9月：汪治中 卢殿石 陈如波 左振柏

丁 梅 栗朝明 朱久文 李小杰

1998年：刘春明 王凤梅 陶玉萍 张晓武

1999年：刘成忠 李国兴 郭 烜 闫淑梅 王胜利

孟昭贤 任贵秀 王 穗 张福生

2000年：高 进 刘有芹 闫志梅 何林友 任鑫根

2001年：林以敏 李宝臣 刘国宏 宋卉之 李书华

钟卫东 郭桂芝 董燕秋

2002年：祁德本 易运池 平 燕 邵凤廷

2003年：白秀兰 高玉杰 张金生 吴文成

张晓红 赵振涛 张林红 贺新文

2004年：郑忠建 诸 刚 王 磊 吴京生

2005年：王建民 肖金科 刘玉梅 刁维芹 焦丹琼

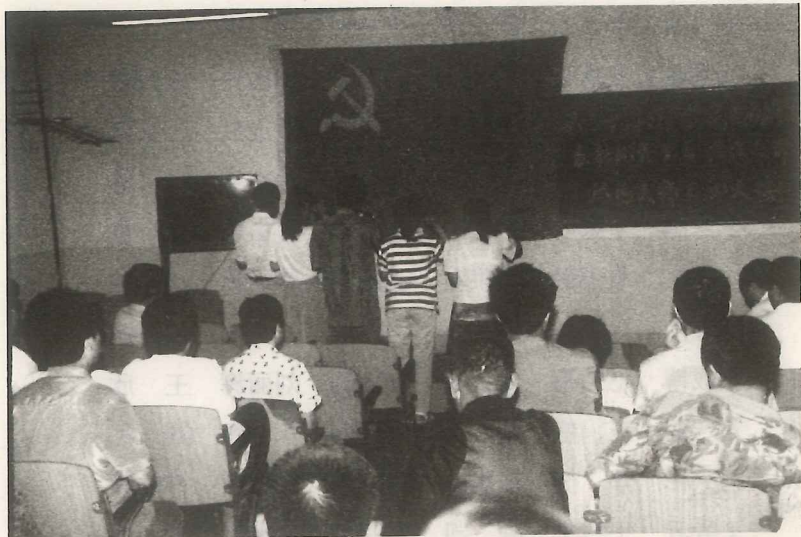
杨森香 冯文兰 杜美琦 马京弘

2006年：刘 杰 胡 霞 门跃科 袁忠民 杜云英

5、建校以来发展党员情况

学校党委重视党的积极分子培养工作和组织发展工作，注重吸收优秀教职工和优秀学生入党。各党支部每年制订发展计划，党委严格把关。据粗略统计从1975年以来共有46名教职工加入了中国共产党；1975年9月成立学生党支部以来，截止到2004年底，共有113名优秀中专学生加入了中国共产党。此外，从1982年开办职工大学到1990年职大学历班结束这段时间，有16名大专学生光荣加入了中国共产党。

每次发展党员学校党委都非常重视，学校党委领导（有时上级党委领导也参加，如发展职工大学学生时，北京市农机局党委副书记王毅力同志和组织部长李晓军等）亲临会场，多数情况下还吸收



△新发展的师生党员面对党旗在宣誓

积极分子代表列席（尤其是发展学生党员时）。不仅是被发展的同志受到教育，更使列席的职工和学生积极分子受到鼓舞和震动，激励他们以实际行动加入党组织，在师生中产生较大影响。这些被发展的党员多数成为工作骨干，有些成为党务和行政领导干部。

学校 1975 年—2004 年 12 月发展职工和学生党员名单：

①职工：程真 高进 王德超 郭垒 杨友春
李学义 张俊苏 陈如波 廖柱年 卢殿石 蒋国元
冯光辉 唐素敏 屈殿银 刘振营 陈献秋 侯志进
吴家骊 吴文成 张锡玲 杜继英 李宝臣 何林友
熊滨文 王际午 舒学新 佟林 宋吉昌 任贵秀
周春生 鲁长发 张福生 刘国宏 梁军 王磊
杨东波 吴莹 王凤梅 冯文兰 郭烜 姚长永

郝婧 刘杰 胡霞 张林红 郭秦

②学生：安秀清 李福田 赵萍 赵占先 焦丹琼

黄建民 王晓春 李彩霞 王梅 欧卫红 王文路

张建红 刘丽平 汪玉宝 解忠君 于书彬 沈静

李永国 于来明 见秀春 杨玉文 蒋振峰 张健

沈立文 詹国静 李洪英 孟路军 郭洪峰 赵铁玲

陈春生 孙健 杨东云 王向华 王文闯 项海波

徐成博 王雪梅 代飞 李正坤 刘丽辉 王欣

刘丽 王艳 张红云 周迎春 安娜 刘杰

马兴彬 李健 王志蕊 高歌 徐颖 曹连胜

王爱云 王雪华 陈凯 丰立泉 赵彩玲 聂小芳

聂丽娜 陈强 郭选会 张全喜 陈响亮 王征

刘援 张素艳 张海明 谷士勃 曹雪瑛 谷晓婧

刘新丽 孟庆荣 杨晓云 王峰 蔡长华 张建立

彭晓莹 师云 李春霞 张健 白金宝 秦洪雷

卢江 朱跃 岳瑞生 李欣 袁东梅 王怀涛

任焱 胡凤磊 吴莉莎 李雪 陈伟 王正

胡立颖 鲁梦桃 何凤军 曹友艳 白静 王久彪

王振博 闫征 刘金虎 徐士宇 张宇 屈大鹏

张建蕊 李民 张宝军 高贺 赵晴 史占春

③职工大学学生：李凤鸣 林华 丁燕春 张纪泽

韩京平 徐芳 陈志勇 刘少军 卢克勤 王天华

闻晓玉 任海清 王志学 张伟 田庆霞 黄学英

5、论文成果

学校教职工尤其是教师，在做好教学工作的同时努力做好科研工作，撰写论文、研究课题。仅近 10 多年的不完全统计就有 70 余篇论文发表在局以上单位主办的报刊上或获得过奖励。表格统计如下：

| 年度 | 论文题目 | 报刊或杂志 | 作者姓名 |
|------|-------------------------|----------------------------|-----------|
| 1992 | 公共关系在图书馆管理中的应用 | 北京中专图书研究会一等奖 | 刘国宏 |
| 1998 | 学好邓小平理论，加强学校精神文明建设 | 北京中专党建研究会三等奖 | 高进 |
| 1998 | 围绕学校中心工作加强党的建设 | 北京中专党建研究会鼓励奖 | 李福田 |
| 1998 | 中专机制专业四门专业技术基础课课程改革设想 | 发表在北京中专教育杂志 | 王穗 |
| 1999 | 从我校发展变化看改革开放 20 年 | 发表在北京中专教育杂志第一期 | 李福田 |
| 1999 | 扎扎实实干实事的汪治中同志 | 发表在北京中专教育杂志第四期 | 李福田 |
| 1999 | 浅谈校园文化 | 发表在中国农机学会、农机杂志第 7 期并评为优秀论文 | 李福田 |
| 1999 | 在改革中稳步前进的北京市八一农业机械化学校 | 同上 | 李福田 |
| 2000 | 机床卡具设计 CAI 多媒体课件系统设计与制作 | 发表在中国图象图形学报第 314 期 | 黎克清 |
| 2000 | 中小型农机具使用问答 | 化学出版社 | 胡霞 屈殿银 |
| 2000 | 农用运输车使用问答 | 同上 | 同上 |
| 2000 | 小型拖拉机使用问答 | 同上 | 同上 |
| 2000 | 论职业学校学生创新能力的培养 | 北京中专教育研究会一等奖 | 刘成忠 |

| 年度 | 论文题目 | 报刊或杂志 | 作者姓名 |
|------|----------------------------|--------------------------|--------------|
| 2000 | 用 VB 设计网络聊天室 | 发表在“电脑编程技巧与维护”杂志 | 梁丽萍 |
| 2000 | 在 VB 中利用 API 实现多数据交换的方法 | 同上 | 同上 |
| 2000 | 成就动机状态与学业成绩 | 中国农业工程学会教育委员会一等奖 | 姚长永 |
| 2000 | 计算机辅助教学课件 | 北京教育科学研究院职教所一等奖 | 刘有芹 闫志梅 |
| 2000 | 计算机辅助教学课件 | 北京教育科学研究院职教所三等奖 | 刘有芹 常军萍 |
| 2000 | 社会调查法是适应市场经济发展, 受学生欢迎的教学方法 | 在北京中专教育杂志发表 | 丁梅 |
| 2000 | 必须重视并加强对多种能力的培养 | 同上 | 同上 |
| 2001 | 北京, 我为你喝彩 | 收录在北京团市委、北京中专语文研究会 | 董燕秋 |
| 2001 | 用制作自己的屏幕保护程序 | 发表在电脑开发与应用杂志 2001 年 11 月 | 梁丽萍 |
| 2001 | 拖拉机汽车应用技术 | 发表在中国农业出版社 | 蒋双庆(非本校) 屈殿银 |
| 2001 | “机械制造基础”一书 | 高等教育出版社 | 刘志刚(非本校) 黎克清 |

| 年度 | 论文题目 | 报刊或杂志 | 作者姓名 |
|------|------------------------|----------------------|------------------|
| 2001 | 农用运输车的使用维护与故障排除 | 在化学出版社发表 | 屈殿银 胡霞 易运池 |
| 2001 | 农用运输车电器设备故障检修与电路 | 同上 | 同上 |
| 2001 | 中等职业学校教师的培养 | 在《教师报》理论部举行的论文赛中获特等奖 | 于秀梅 |
| 2001 | 知识与科学思维方法在化学课中的统一 | 北京中专化学研究会二等奖 | 同上 |
| 2001 | SoIid2000 技巧实例 | CAD/CAM 与制造业信息化杂志发表 | 闫蔚 |
| 2001 | 有信 SoIid2000 在工业设计中的应用 | 同上 | 同上 |
| 2001 | 低压缺氧大鼠心肌细胞超微结构的改变 | 第四军医大学吉林军医医学报一等奖并发表 | 门跃科 黄晶华 |
| 2001 | 景泰蓝的制作 | 北京中专语文课件 | 董燕秋 |
| 2001 | 素质教育与语文教学 | 华北地区第八届中专语文协会三等奖并刊登 | 同上 |
| 2001 | 农业中专学校现代化教学环境建设 | 获全国优秀职业教育文章一等奖并刊登 | 汪治中 林以敏 |
| 2001 | 学生厌学与快乐体育 | 获全国优秀职业教育文章三等奖并刊登 | 张福生 |
| 2001 | 扎扎实实干实事的汪治中同志 | 获全国优秀职教文章优秀奖 | 李福田 |

| 年度 | 论文题目 | 报刊或杂志 | 作者姓名 |
|------|---------------------------|----------------------------|-------------------|
| 2001 | 加强学生宿舍管理, 提高学生自身素质 | 同上 | 王胜利 |
| 2001 | 语文和语义 | 获北京中专教学研究 研究会二等奖 | 李泾军 |
| 2001 | 农业中专教学方法与手段现代化的开发与研究 | 获全国农业中专 职业教育研究会 一等奖 | 林以敏 赵振涛 |
| 2001 | 面向 21 世纪的农业中专专业设置的研究 | 获全国农业中专 职业教育研究会 一等奖 | 卢殿石 |
| 2001 | 加强和改进学校的党建工作——学习江泽民七一讲话体会 | 获北京市中专党 建研究会优秀论 文一等奖 | 高 进 |
| 2001 | 现代农业中专与现代化农机中等专业学校 | 八一农机校优秀 论文集 | 汪治中 |
| 2001 | 浅谈《机械原理与机械零件》课程改革的几点构想 | 同上 | 郝 婧 |
| 2001 | 工艺和卡具课程改革浅见 | 同上 | 黎克清 |
| 2001 | 学生心目中的教师——教学检验问卷的分析与研究 | 同上 | 任鑫根 |
| 2001 | 谈我校图书馆对多媒体网络教学系统的支持 | 同上 | 冯文兰 |
| 2002 | 农业机械技术应用 | 获北京中等职业 教育优秀成果奖 | 胡 霞 |
| 2002 | 《机床卡具设计》辅助教学课件 | 同上 | 黎克清 吕 良 李国兴 |
| 2002 | 《汽车构造》辅助教学课件(离合器) | 同上 | 赵振涛 |
| 2002 | 2000 年教研千字文 | 获北京教育科学研 究院职教所优秀奖 | 董燕秋 |

| 年度 | 论文题目 | 报刊或杂志 | 作者姓名 |
|------|------------------------|---------------------|--------------------------|
| 2002 | 《汽车构造》辅助教学课件(离合器) | 获北京中等职业教育教学效果优秀奖 | 赵振涛 汪治中 刘成忠 汪晓淑 |
| 2002 | 改革民事审判监督制度 | 中国律师杂志发表 | 刘泽军 |
| 2003 | “液压传动”课程的多媒体试卷 | 获北京高职中专教育研究会三等奖 | 李书华 |
| 2003 | “机械制图”综合性教学模块的思考 | 同上 | 闫蔚 |
| 2003 | 开放式数学教学 | 同上 | 基础室 数学组 |
| 2003 | 以学习指导理论为基础、如何创建有意义的课堂 | 获北京高职中专教育研究会鼓励奖 | 梁丽萍 |
| 2003 | 认识中专与初中的教育差别,做好教育的衔接工作 | 同上 | 基础教研室 |
| 2004 | 文言文课堂教育初探 | 北京高职中专教育杂志2004第三期发表 | 杨桂英 |
| 2004 | 中专英语教学之心得 | 获北京高职中专教育论文优秀奖 | 李莉 |
| 2004 | 计算机组装与维修 | 同上 | 张旭 |
| 2004 | 教学的几点认识 | 同上 | 马京弘 |
| 2004 | 利用远程教育加快金融系统职业培训 | 金融电子化报刊发表 | 李霞林 蒋东兴(非本校) |
| 2004 | 论如何加快职业教育信息化进程 | 在安徽商贸职业技术学院学报刊登 | 李霞林 |

| 年度 | 论文题目 | 报刊或杂志 | 作者姓名 |
|------|--------------------------|---------------------------|------------|
| 2004 | 永不满足、不断进取 | 在北京高职中专教育研究会出版的“成材之路”一书发表 | 李福田 刘秉成 |
| 2004 | 在困境中前进的北京市八一农业机械化学校 | 在北京高职中专教育杂志刊登 | 肖金科 |
| 2004 | 创建骨干特色专业、提高人才培养质量 | 在北京高职中专教育杂志刊登 | 诸刚 |
| 2004 | 以能力为本位、深化课程体系改革 | 在北京高职中专教育杂志刊登 | 于秀梅 |
| 2004 | 加强就业指导、拓宽就业渠道 | 同上 | 刘秉成 |
| 2004 | 以德立教 塑人铸魂 | 同上 | 王磊 |
| 2004 | 深化人事制度改革 促进工作活力 | 同上 | 高玉杰 |
| 2004 | 提高办学能力 实现跨越发展 | 同上 | 叶克 |
| 2004 | 任务驱动式教学模块在《机械制图》教学改革中的应用 | 同上 | 闫蔚 |
| 2004 | 贴金与含金 | 同上 | 刘国宏 |
| 2004 | 以公关角度创新思维做好组织工作 | 获北京高职中专党建研究会二等奖 | 同上 |
| 2004 | 优化育人环境、构建和谐校园 | 获北京高职中专党建研究会三等奖 | 同上 |
| 2004 | 教育教学改革 | 获北京教科院职成所研究中心一等奖 | 闫蔚 |

| 年度 | 论文题目 | 报刊或杂志 | 作者姓名 |
|------|----------------------|----------------------|---------------|
| 2004 | 中专教学自主学习策略的应用 | 获北京高职中专计算机教学研究会二等奖 | 梁丽萍 |
| 2004 | 分层教学促进英语教学的改革 | 获北京市职业技术委员会二等奖 | 冯庆华 |
| 2004 | 教育教学改革 | 获北京教科院职教成研会教学研究中心三等奖 | 梁丽萍 |
| 2004 | 探索素质教育与创新能力培养的新型教学模式 | 获北京职教学会高职中专教研分会三等奖 | 诸刚 |
| 2004 | 课件《S0Iid2000 三维实体造型》 | 获北京教科院职教成所三等奖 | 叶克王穗 诸刚李书华 |
| 2004 | 三维 CAD 工程制图与设计 | 获北京市教育委员会优秀奖 | 闫蔚 |
| 2004 | 证卷投资分析 | 同上 | 马京弘 |
| 2004 | 危机公关 | 获北京教科院职教成所优秀奖 | 李霞林 |
| 2004 | 激情创业——创业起步 | 同上 | 王磊 |
| 2004 | 优秀课文〈语文〉 | 北京市职业教育学会 | 杨桂英 |

(四) 学校基础设施建设情况

1、征地

为扩大学校的办学规模,学校自 1979 年以来曾 3 次征地,增大学校面积和建筑规模。1974 年—1978 年学校占地仅 24 亩,校园内没有一座楼房,稍大点的活动场所就是礼堂(只有一层,内部是食堂兼空旷的场地,房顶是凉席铺顶),校园全部是土路,下雨天师生均在泥泞路上艰难行走。

1979 年 7 月学校先征用了 8 亩二拨子村民的自留地(现篮球场位置);1980 年 5 月又征用了二拨子大队的 20 亩麦子地作为学校的操场;1982 年开始又陆续征用了回龙观大队的土地若干亩(现学校教学楼、实验楼的位置,当时的排水渠和少量土地);1994 年 4 月和 12 月扩大的是学校东北面的实习工厂、农机大棚、加油站位置(采取收割机无偿使用和用 1 台孵化器,另付 50000 现金等方式置换)。

2、建设

为适应学校不断发展壮大的需要,学校从 1980 年以前就开始着手抓基建工作,向上级争取或自酬资金搞建设,为学校的发展准备了硬件条件。

1980 年学校竣工了第一座教学楼,教学楼共 4 层,建筑面积 3215.8 平米。用作学校的中专和大专教室和学校行政、教学的办公室;

1981 年底竣工了第二座楼——学生宿舍楼,此楼共四层,建筑

面积 2542 平米;

1982 年学校兴建了锅炉房 324.5 平米; 配电室 129.9 平米; 浴池、茶炉 383.7 平米; 单身厨房 99 平米;

1983 年 8 月学校实验楼竣工, 内设 12 个实验室及语音教室、电化教室、机械零件陈列室、拖拉机教室等, 此楼共 4 层, 建筑面积 2558.2 平米;

1985 年 8 月学校竣工了第四座楼房, 此楼共四层, 主要用于职工大学教学和学生宿舍, 建筑面积 2561 平米。其中一、二层用于学校领导和行政的办公室, 三层用于职工大学的办公室和教室, 四层为教室及学校的招待所;

1987 年元月学校综合楼竣工, 此楼共 5 层, 其中一、二、三层作



△学校图书馆和学生宿舍楼

为学校的领导和行政、后勤的办公室。四、五层为教室和招待所。综合楼的西侧配楼为图书馆、阅览室及制图大教室, 建筑面积 3790 平米;

1991 年 9 月学校 1 号家属楼竣工, 此楼共 6 层, 建筑面积 3731.4 平米, 解决了 66 户职工的住房和部分单身大学生宿舍问题;



△一号教学楼

1995 年北京市兴东方有限责任公司(农机总公司)以建北京市八一农业机械学校培训中心名义申报, 在校园

东南角建起了北京兴东方公司培训中心,建筑面积 3800 平米;

1996 年学校新建职工食堂 600 平米;

1997 年新建实习工厂 800 平米;

1998 年学校翻建了(等于重建)礼堂,将一层改建为三层(一层为饭厅、二层为礼堂、三层为礼堂放映室等),能容纳 1000 人左右人员就餐、900 余人开会),用于学生开大会和学校大型活动,建筑面积 2856 平米;

2001 年学校又新竣工了一座教学楼,教学楼 6 层,建筑面积 2343 平米,全部用于教室。同时,学校又在原 1 号教学楼四层的基础上加高一层,基本解决了教室不够用问题;

2002 年 5 月学校又新竣工一座家属楼,此楼共 6 层,共 36 套房,每套房建筑面积在 105-117 平米之间,总建筑面积 3937 平米,再次改善了职工的居住条件。截止到 2004 年底全部解决了教职工家属住房问题,而且都是以北京市昌平地区优惠售房成本价 1290 元/平米购买。(不含 2004 年以后新进的大学生)

(五) 学校快速发展时期 (1990 年——2000 年)

北京市教育委员会从 1990 年开始对中专学校评估。北京市八一农业机械化学校从 1977 年到 1990 年,虽然已经恢复了 10 多年,但由于多种原因发展速度并不快,学校环境很不理想。1991 年北京市高教局中专处对我校评估时,认为学校许多方面办学条件不合格。学校党政领导班子非常重视高教局和专家的意见,当时的校长汪治中同志、教学校长王德超同志等领导将专家的意见和评估标



△学校礼堂、食堂



△冬季的操场

准压在玻璃板底下并亲自带领各科室和学校评估小组对照评估条件和专家的意见下功夫逐条改进,并严格把关。

1992年,国家农业部对全国农业中专校评估,在学校领导和全校师生的共同努力及北京市农机局领导特别是当时主管学校工作的北京市农机局党委书记李永寿同志和科教处等部门的全力支持下,我校被评估为A级二等。

1992年10月19日-23日,北京市高教局对我校的办学水平进行复评。经复评和综合分析认为,我校对自评比较重视,做了大量工作,有一定信度。但仍存在许多不足。确认我校为B级二类学校。

评估组认为学校的主要问题包括:以教学为中心的管理系统尚未形成,管理质量有待提高;教学管理不善,教学文件低,教学法规执行不严,教学密度不够;师资数量不能满足教学需要,且学历、职称结构不合理;学生管理体制不顺。

1994年10月19-21日,经北京市高教局中专处带领专家再次对我校评估后,1995年北京市政府第62号文件批准我校为北京市中专重点学校(即B级一类、中专骨干校)。高教局专家认为:

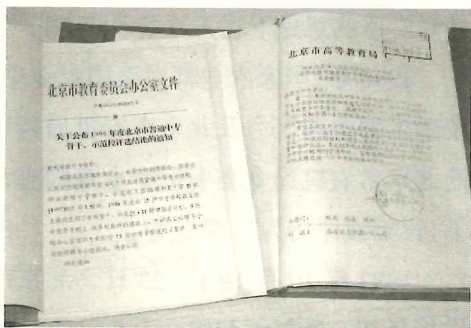
学校领导以教学为中心的指导思想明确,有改革创新意识,主动为郊区农业服务。领导班子工作扎实、深入。学校办学效益、质量、管理均有明显提高。政治理论教学改革有特色。实践教学有成效。重视师资队伍建设,加强了考核力度。后勤工作能主动为教学服务。

但学校仍应加强教职工队伍的政治思想工作。各项管理仍应在科学和质量上下功夫。师资队伍学历偏低,专业实践水平尚待提高,文化基础课教学质量较低,教研组工作仍需加强。

希望学校继续深化改革,巩固评估结果,不断进取。加强师资队伍建设,进一步全面提高办学质量和办学效果。”

1997年10月,北京市教委对我校教务管理水平进行了专项评估,受到一致好评,结论确认为A等。而后,北京市许多中专学校的领导及教务管理人员到我校参观学习。

学校以此为契机,继续全面整改,并努力争取北京市高教局和北京市



△1994年和1999年评估批复文件



△1994年学校被市教委评为重点中专学校

财政局的支持,加强实验室建设,不断改善学校各方面特别是硬件的办学条件,向北京市中专示范校和国家级重点学校奋进。

又经过五年的努力奋斗,1999年以北京市教委组织教育专家于11月1日-3日再次对我校进行评估,2000年1月,北京市教育委员会下发文件,京教职[2000]003号。我校被确定为技术类北京市普通中专示范校。现将1999年12月北京市教育委员会办公室下发我校的评估结论全文记录如下:

北京市八一农业机械化学校:根据教育部《关于调整国家级重点中等职业学校的通知》(教职成司[1999]12号)和北京市教育委员会、北京市计划委员会、北京市人民政府教育督导室《关于开展评选普通中等专业学校、职业高级中学骨干、示范校工作的通知》(京教职[1997]第022号)文件要求,市中专学校专家组于1999年11月



△1994年北京市教委专家评估组到校评估时召开总结会

1日-3日对你校进行了评选，经评选工作领导小组审核，现将结论通知如下：

你校领导热爱中专教育事业，团结实干，有较强的事业心，94年评为市重点中专后不停步，不断坚持高标准，狠抓落实，重实效，锐意进取，熟悉业务，以身作则，无私奉献，严格要求自己，在群众中有较高威信。学校师生面貌好，积极向

上，教研组、学生科和班主任等工作有大的进步，德育工作全面开展，持之以恒，坚持以育人为主，狠抓校风、学风和教风建设，育人环境不断优化。

学校规章制度齐全，教学、学生、行政、后勤等各项管理严格规范，学生管理充分发挥学生会作用，实行“三自管理”，特别是学生宿舍管理，由于充分发挥宿管会作用，使学生宿舍管理的井然有



△1994年汪治中校长陪同兄弟学校领导到校参观校园



△1999年农机总公司党委副书记张朝星；宣传部长韩树荣；组织部长白战峰到校检查指导工作



△1995年北京中专教学管理研究会在我校召开

序、文明、整齐干净；教学管理上建立了有效的教学质量监控体系，严格监督检查，实行量化考核，确保教学质量；后勤社会化上成绩突出，食堂管理引入竞争机制，独立承包核算，用车采用公里票制度，学生宿舍公寓化管理富有特色。

学校坚持“为京郊农村、农业和农民服务”的办学指导思想，面向农村办学，推行招生制度改革，招收不包不转生，为乡镇培养“用的上，留得住”的创业型实用技术人才。积极改造老专业，扩展新专业，以能力为本位优化课程组合，注意更新知识，体现新技能。增添实验实习设备，建专业教室和多媒体教室，注重教学方法改革，鼓励使用现代化教学手段。学生取证率、水平测试、毕业环节质量提高幅度大，用人单位反映较好。学校坚持产教结合，建设昌平实习基地，进行农机、汽拖、汽运工程的驾驶、修理实训；是市计算机等级培训和考核点，北京市的第68职业技能鉴定所，进行计算机、车、钳、电、农机修理工的技能培训和考核；农机专业结合机耕实习

和夏收实习到附近为农村机耕和收割种麦服务;建有孵化器厂,吸纳学生实习,为国内外客户生产禽类孵化设备。学校的规模、质量和效益有较大提高。

建议你校:

1.要加速接班人的培养,做好领导班子的新老交替,平稳过渡,保证学校的持续发展。

2.要加大师资队伍建设力度,随着学校规模的扩大,无论在师资数量上,还是质量上,做好规划,并加紧实施。要进一步转变教师的教学观念,深化教学方法和手段改革,提高教研、科研水平。还应加强校外实习基地建设,建立有效的产教研结合机制。

3.针对北京市农机发展规划,就北京市农机现代化发展实际,以大手笔的思考和设想,加强对外交流和规划学校的发展,研究主干专业的新定



△1999年农机总公司党委副书记张朝星(左三)到校检查指导工作



△1999年农机总公司刘亚清(左五)副局长等到校参加评估组召开的会议

位方向。提高教学实验、实习设备的先进性,提高设备的利用率。

希望学校继续发扬成绩,改进工作,取得更大成绩。

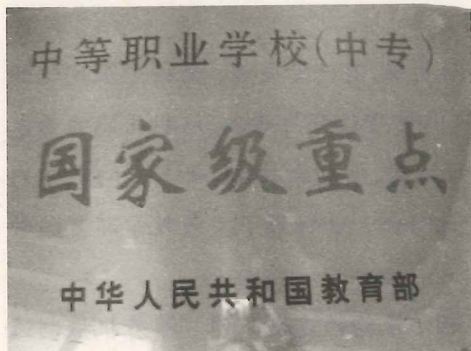
1999年12月

1999年底,国家教育部对学校进行了评估抽查。经过教育部组成的专家和评估领导小组评选,2000年6月北京市教育委员会下发文件,京教职[2000]010号“关于公布国家级重点中等职业学校名单的通知”我校被认定为国家级重点中专学校。

2001年北京市教委组织有关专家对全市36所试点中等职业学校网络建设(包括硬件建设、校园网与外部连接、校园网的使用和管理情况)进行检查和评估,我校被评为A级。

2004年5月北京市教委专家组对北京市八一农业机械化学校进行专业评估,我校的机械制造与控制专业被评为北京市骨干特色专业。下面将北京市教委对北京市八一农业机械化学校机制与数控专业评估工作的回复意见实录如下:

北京市教委组织北京市中等职业学校现代化标志专业、骨干



△国家级重点中等职业学校(中专)

特色专业评估专家组,于2004年5月25日至26日对你校机械制造与控制专业进行了评估。专家组听取了学校的自评工作汇报,参观了该专业实验实习场所、图书馆及网络中心,观看了学生的课

间操,对本专业部分教师的授课情况进行了随班听课测评,分别召开了教师和学生座谈会,查阅了学校相关资料。根据《北京市中等职业学校现代化标志专业、骨干特色专业评估指标体系》标准,现将评估意见回复如下:

一、优势与特色

机械制造与控制专业是学校重点建设的骨干专业。二十年来该专业的建设和发展始终保持与我国经济发展同步。当前,数控技术已成为制造业实现自动化、柔性化、集成化生产的基础,市场需要大量数控机床操作、工艺管理、维修人员。在这种形势下,学校主动适应现代化制造业发展的需要,对原机械制造与控制专业进行了改造,突出了数控加工方向,加大了专业软硬件建设力度,专业发展前景广阔。

(一)该专业的建设与发展充分发挥了学校专业建设指导委员会的作用。学校坚持以社会、企业调研为基础,以就业为导向,不断调整专业方向,优化人才培养规格,使该专业定位准确,培养目标具体明晰。

(二)该专业教学改革思路明确,有一定成效。随着专业定位的调整和培养目标的优化,围绕以素质教育为基础,以职业能力为本位的职教办学思想,调整课程结构,增加新技术、新工艺的教学内容,同时尝试对部分课程进行综合,并加强了实践教学环节的管理。

(三)学校非常重视实践教学设施的建设工作。随着机械制造与控制专业科技内涵的提升,市场对学生掌握职业技能的要求也

逐步提高,学校为适应培养目标的要求,在原有实训设备基础上又建设和完善了电工电子、单片机、PLC 程序控制器、数控编程实训室和数控实训车间。现有实训设备比较充足,能满足学生实训的要求。

学校还是国家制造业信息化培训中心(三维 CAD 认证培训基地)、全国现代制造技术应用软件课程培训点,能充分利用师资和设备为社会服务。

(四)学校重视师资队伍建设。一方面选送教师外出进修和培训,一方面引进本专业大学生来校任教,同时从企业调入有丰富实践经验的工程技术人员充实教师队伍,专业教师学历层次高,结构合理。

(五)学校实施素质教育,学生德、智、体全面发展。学校制定有“素质教育规划”和“素质评价标准”,将学生的思想品德、文化素质和专业素质列入考核范围。通过一系列措施培养学生自我教育、自我服务、自我管理的意识,提高学生综合素质。实施几年来成效显著,毕业生受到用人单位的欢迎。

二、问题与建议

(一)进一步深化课程体系改革,构建以素质教育为基础,以职业能力为本位的职教课程体系。

(二)进一步加强师资队伍建设,加大现有专业教师的职业技能培训力度,吸收行业或企业具有丰富实践经验的技术人员来校任教。

(三)加大教科研的力度。积极承担国家级、市级教研课题工

作,提高教师的专业技术水平和教学水平。

2004年9月国家教育部授权北京市教委对国家级重点中专学校复评。经过复评再次认定我校为国家级重点中等职业合格学校。

从1990年到2004年短短10余年的时间,北京市八一农业机械化学校发生了较大的飞跃,北京市教委的领导、教育部有关部门的领导和参加评估的所有专家都对八一农机学校的变化给予了充分的肯定。北京市八一农业机械化学校的知名度在同行业也得到认可,许多学校到我校学习取经。

学校被评为北京市中专示范校和国家级重点中专后没有停步,党委立即召开领导班子会和中层干部会研究专业改造问题。

结合市场的人才需要和我校的实际,调整或增加了部分专业,如机电设备维修调整为机电一体化方向、财会(电算化方向)、汽车(电喷技术)、文秘(办公自动化);数控专业、农副产品加工、物流等专业。评为国重学校和调整专业后,我校的招生和分配都出现了好的形势。学校办学规模不断扩大,从1997年开始每年招收中专学生数在700-900人之间,发展到在校学生总数到2004年底达2300余人,学生班级50多个(不含分校)。毕业班的就业率每年都在97%以上。现将1978年恢复中专学校以来专业的发展情况列表如下:

附:北京市八一农机校1978年以后专业统计表

七、北京市农机局职工大学 (1982年成立—1999年3月)

1、筹备和成立

北京市农业机械局职工大学正式成立于1981年11月4日。其筹备过程为：

1981年6月，北京市农业机械局根据北京市农机行业缺少科技人员的现状，向北京市人民政府申请开办北京市农业机械局职工大学。经北京市工农教育办公室(北京市成人教育局的前身)审验合格后，北京市人民政府办公厅11月以(1981)厅秘字第30号文件批准，同意建立“北京市农业机械局职工大学”。12月3日北京市农机局教育处柏龙耀同志来校传达了农机局党组的决定：农机局副局长张彦民同志任北京市农机局职工大学校长、刘林兼副校长、马瑞山、张荣华同志任职大副校长，刘春明同志兼任职工大学党总支书记。1982年6月17日，国家教育部以(1982)教工农字第032号文批复备案。学校的性质是属于北京市成人高等学校，隶属于北京市农业机械局，业务由北京市工农教育办公室领导。学校的主要任务是：为北京市农业机械局所属企业及北京各区县农机行业培养大专水平

的专业技术人才。北京市农业机械局职工大学地点在北京市昌平区回龙观乡二拨子(北京市八一农业机械化学校院内)。北京市农业机械局职工大学与北京市八一农业机械化学校是一套班子、两块牌子。职大成立后,立即参加北京市职工高等院校联合招生,首届职工大学学生于1982年8月31日正式开学。职工大学校长张彦民等领导参加了开学典礼。

2、北京市农机局职工大学具体发展历程如下

(1)学校党委书记:(由于中专和职大是两块牌子、一套班子,所以党委书记是同一个人担任)。先后兼任职大书记的有:

刘春明(1981年12月—1984年8月任党总支书记);

张荣华(1984年9月—1985年8月任党委书记);

王富祥(1985年9月—1987年10月任党委书记);

马瑞山(1987年10月—1988年12月任党委书记);

韩树荣(1989年1月—1990年1月任党委书记);

刘春明(1990年2月—1998年11月任党委书记);

汪治中(1998年11月—1999年任党委书记)。

(2)校长:先后兼任职工大学校长、副校长的有

张彦民(校长,北京市农机局副局长、党委副书记、1981年至1982年兼;副校长马瑞山,1981年12月至1983年5月)。

钱文林(北京市农机局局长,1983年)。

周荣华(校长,北京市农机局副局长,1984年兼;副校长张荣华

(1983年5月—1985年8月)。

余渤(校长,北京市农机局总工程师,1985—1989年兼);副校长韩广盛(1985年11月—1987年10月),副校长王德超(1986年7月——专职副校长)。

吴祖龙(校长、北京市农机局副局长,1990—1992年兼);副校长汪治中(1987年10—1992年)。

李永寿(校长,北京市农机总公司党委书记 1992年—兼);副校长汪治中(1992—1999年)。

1999年3月11日北京市教育委员会文件“关于撤消北京市纺织工业局职工大学等5所成人高等学校建制的通知”京教计[1999]009号 内含北京市农业机械局职工大学,随后职工大学摘牌。

3、机构：北京市农机局职工大学下设：

教务处(科级),先后担任职大教务处主任、副主任的有：

王德超(1982—1988);

陈铁吾(1989—1990);

赵锡玲(1991—1994);

刘琦(1994—1997);

郭焯(1997—1999)。

4、教职工人数

北京市机构编制办公室下达职工大学编制36人。曾在职大编制

的有王泽荃(83年以前讲师)、郭淑英(职大副教授、1988年评)、廖柱年(1988年高讲)、徐沂(1988年以前讲师)、王大成(职大讲师、1988年以前评)、刘燕谋(83年以前讲师)、卢殿石(高级讲师、1989年评)、陈铁吾(高级讲师)、赵锡玲(1988年以前工程师)、刘琦(讲师)、刘宇、贾俊业、王磊、吴一飞、门跃科、郭烜、王秀芹等。其它工作如人事、党务、工资等等,由北京市八一农机校相关部门兼任。

5、主要培养任务

为北京市农机系统培养大专层次的技术和管理人才。从1982年开始招收职大学历班学生,一直到1987年每年一个班。1982—1985年开设专业为:机械制造;1986年、1987年机制专业改为机电专业,学制均为全脱产3年制。学员主要来源于北京市农机局所属各企业及郊区县农机行业各单位的职工,个别的来自于本市其它系统。1987年,北京市农机局职工大学与航天部一院职工大学联合办学(地址在丰台东高地),举办了一个财会专业大专班,学员30余人,学制三年,毕业后发北京市农机局职工大学毕业证书。1990年—1992年职工大学招收2年制财会大专班,学员来自全市各系统。1993年职大又从全市应届高中毕业生中招收了一个财会专业大专班,由于学校又计划要办驾校,录取的学生转入北京香山农业管理干部学院学习。从1992年最后一个职工大学班毕业后,农机局职工大学自身未再举办大专学历班,转为举办各种技能培训或与普通高校联合办学。

从1988年开始,北京市农机局职工大学先后与北京农业工程

大学、北京航空航天大学、北京农学院联合办学,培养大专学生,学生来自全国各地。基础课,专业课在我校上,实习回合办院校。

由于北京农机局职工大学从 1993 年以后自身连续几年未招生,北京市机构编制办公室与北京市教育委员会成人教育处联系后不再注册。国家教育部发文北京市农机局职工大学停办,从 1999 年起根据北京市教育委员会文件京教计[1999]009 号文件“关于撤销北京市纺织工业局职工大学等 5 所成人高等学校建制的通知”精神摘牌。而后职工大学教务处改为北京市八一农机校的培训科,主要承担本校学生和社会技能取证工作及有关培训工作。

6、历年培养职工大学(大专)学生人数

| 年 月 | 专 业 | 学 制 | 学员人数 | 办学地址 |
|--------|------|------|---------|-------|
| 1982 年 | 机械制造 | 三年脱产 | 31 | 昌平二拨子 |
| 1983 年 | 机械制造 | 三年脱产 | 29 | 昌平二拨子 |
| 1984 年 | 机械制造 | 三年脱产 | 34 | 昌平二拨子 |
| 1985 年 | 机械制造 | 三年脱产 | 24 | 昌平二拨子 |
| 1986 年 | 机电专业 | 三年脱产 | 35 | 昌平二拨子 |
| 1987 年 | 机电专业 | 三年脱产 | 28 | 昌平二拨子 |
| 1987 年 | 财会专业 | 二年脱产 | 30 余人 | 丰台东高地 |
| 1990 年 | 财会专业 | 二年脱产 | 近 40 人 | 昌平二拨子 |
| | | | 约 250 人 | |

以上学员均为定向培养,毕业后回原单位。

②培训班:1988-1990年分别受北京市财政局委托,举办农财管理专业证书班。还与顺义县农机局联合举办机电专业证书班。1988年22人;1989年33人;1990年25人。

③联合办学:

1988年北京市农机局职工大学与北京农业工程大学联合办学,9月招入大专学生108人;

1989年10月职工大学与北京航空航天大学联合办学招入大专生80人;

1993年9月与北京航空航天大学联合办学,招入大专学生82人;

1994年9月与北京航空航天大学联合办学,招入大专学生176人;

1995年9月与北京航空航天大学联合办学,招入大专学生85人;

1996年9月与北京市航空航天大学联合办学,招入大专学生168人;

1997年9月与北京航空航天大学联合办学,招入大专学生205人;

1998年9月与北京航空航天大学联合办学,招入大专学生182人;

1999年9月与北京航空航天大学联合办学,招入大专学生185人;

2001年9月与北京农学院联合办学,66名学生在我校上课。

北京农业工程大学和北京航空航天大学、北京农学院联合办

学的学生均为外省市参加高考的应届高中毕业生，培养学历为大专。均由联办院校招生，我校只提供办学条件、学生管理及部分师资。直到 2002 年末终止办学。

7、精神文明主要成果

2000 年 12 月北京市八一农业机械化学学校被北京市教育委员会评为“北京市实施成人教育培训工程先进集体”。

1991 年 1 月我校职工大学教务处被评为北京市农机总公司先进集体；

1989 年陈铁吾同志被评为北京市工业系统优秀教育工作者；

1993 年赵锡玲同志被评为北京市优秀教育工作者。

八、北京农业职业学院清河分院时期 (2005年1月--2006年2月)

为整合我市农业职业院校资源,结合目前农口职业教育现状,根据北京市教育会议有关精神,经北京市政府批准,北京市八一农业机械化学校并入北京农业职业学院。

2004年12月26日北京市农村工作委员会下发文件,京政农发[2004]75号将北京市八一农业机械化学校的职工(包括离退休人员)、土地及地上建筑物、资产、债权债务等整建制并入北京农业职业学院。2005年1月北京市委农工委有关领导、北京市教委有关领导、北京市农业局有关领导和北京农职院领导到学校宣布了北京市人民政府的决定。

2005年1月北京市八一农业机械化学校更名为北京农业职业学院清河分院。

2005年2月北京农职院院长助理、纪委副书记、监察处长张金柱同志到校宣布了北京农业职业学院党委的决定。北京农业职业学院清河分院党总支书记、院长王建民;副院长叶克(正处级);副院长刘琦;党总支副书记刘艳君;党总支委员李福田(副处级)。

工会为北京农业职业学院清河分院分工会;团委为北京农业职



业学院清河分院团总支。

2005年12月北京农业职业学院党委书记崔砚青,院长王振如,党委副书记、纪委书记党明等领导宣布院党委决定:姚睿任北京农业职业学院清河分院党总支书记;免去王建民党总支书记职务。

2006年2月北京农业职业学院党委书记崔砚青、院长王振如、党委副书记兼纪委书记党明等领导再次到分院宣布党委决定:汪金营任北京农业职业学院清河分院院长;叶克任北京农业职业学院清河分院常务副院长(正处待遇);免去王建民北京农业职业学院清河分院院长职务,调北京市农业局工作。

附件 1:

北京市八一农业机械化学学校历届党务领导班子情况表

| 年 月 | 机构名称 | 书记 | 副书记 | 委员 | 纪委书记 | 委员 |
|---------------------|------|------------------|-------------------------|---|------|----|
| 1960.3— 1961.初 | 党支部 | 张文山 | 无 | 无 | 无 | 无 |
| 1961.3— 1962.初 | 党支部 | 张恩如 | 无 | 无 | 无 | 无 |
| 1962.初一— 1965.上旬 | 党支部 | 张格英 | 无 | 无 | 无 | 无 |
| 1965.中旬— 1966.8 | 党支部 | 赵永祯 | 无 | 无 | 无 | 无 |
| 1966.8— 1972.底 | 解散 | | | | | |
| 1973.5— 1974.7 | 党总支 | 边建平 | 付兴传 | 王永华 周林文 吕法程 高增录 李文昌 方伶俐 王蕴芳 | 无 | 无 |
| 1974.7—10 | 党总支 | 王凌西 (74.7) | 王永华 刘春明 | 高惠来 李文昌 王蕴芳 胡荣芝 | | |
| 1974.11— | 党总支 | 刘春明 (1974.11) | 王永华 | 高惠来 李文昌 王蕴芳 胡荣芝 闫炳钧 王彤年 | 无 | 无 |
| 1975.2 | 党总支 | | 王蕴芳 增补 (1975.2.9) | | | |

| | | | | | | |
|--------------------|-----|------------------------|---|--------------------------------|-----------|------------|
| 1976.1— 1981 | 党总支 | 刘春明 | 王永华 (79.5)病逝 高惠来 王蕴芳 | 闫炳钧 王彤年 叶永强 | 无 | 无 |
| 1981.2— 1981.11 | 党总支 | 刘春明 | 马瑞山 高惠来 | 张荣华 陈清高 | 无 | 无 |
| 1981.12— 1983.5 | 党总支 | 刘春明 | 马瑞山 | 高惠来 张荣华 陈清高 高进 张胜海 | 无 | 无 |
| 1983.5— 1984.9 | 党总支 | 刘春明 | 张荣华 高进 | 高惠来 陈清高 赵可嘉 张胜海 | 高惠来 负责 | 无 |
| 1984.9— 1985.9 | 党委 | 张荣华 | 王富祥 (1985.9) | 韩广盛 陈清高 车文章 张胜海 | 王富祥 | 无 |
| 1985.9— 1987.10 | 党委 | 王富祥 | 车文章 (1985.11) (87.1.6病逝) 韩树荣 (87.2)派入 | 韩广盛 陈清高 陈清高 张胜海 | | |
| 1987.10— 1989.1 | 党委 | 马瑞山 (1987.10) 派入 | 汪治中 (87.10-)调入 韩树荣 | 陈清高 高进 | 陈清高 | 冯光辉 张俊苏 |
| 1989.1— 1990.2 | 党委 | 韩树荣 | 汪治中 | 陈清高 李福田 王德超 (89年6月)增补 | 陈清高 | 冯光辉 李福田 |
| 1990.2— 1997.10 | 党委 | 刘春明 | 汪治中 陈清高 (91.2-93.3) | 王德超 李福田 | 同上 | 同上 |

| | | | | | | |
|---------------------|----|---------------------------|---|--|-------------------------------|-----------------------------------|
| 1995.11- 1998.10 | 党委 | 刘春明 (1998.10 退休) | 汪治中 高进 (1995.11)增补 为委员 (1996.3)提为 副书记 | 王德超 李福田 郭垒 (95.11)增补 刘琦(95.11)增 补 | 刘春明 | 李福田 祁德本 (1996. 10)增 补 |
| 1998.10 -2000.8 | 党委 | 汪治中 1998.10 -2000.8 | 高进 | 同上 | 高进 (1998. 10) | 李福田 祁德本 |
| 2000.8- 2003.3 | 党委 | 王建民 | 汪治中 (2000.8-2001.8) 贾永石 (2000.5-2001.3) 高进(97.11) | 郭垒 (1997.11 2003.3) 刘琦 李福田 | 高进 (2000.8 - 2001.8) | 李福田 |
| 2003.3 —5 | 党委 | 王建民 | | 刘琦 李福田 | 刘琦 负责 | 李福田 |
| 2003.5 | 党委 | 王建民 | | 刘琦 李福田 刘艳君 (招聘) | 同上 | 同上 |
| 2003.11— 2004.12 | 党委 | 王建民 | | 叶克(转业) 刘琦 李福田 刘艳君 | 同上 | 同上 |

附件 2:

北京市八一农业机械化学学校历届行政领导班子人员情况表

| 年 月 | 学校 全称 | 校长或主 要负责人 | 副校长或 负责人 | 其它 成员 |
|---------------------|--|---|--|----------|
| 1960.3— 1961.初 | 北京农业机械 化学学校 | 张文山(负责筹 建并兼支部书 记) | 史天贵(负责教学工作) | |
| 1961.初一— 1961.11 | 同上 | 张恩如(接替张 文山) | 同上 | |
| 1961.11— 1963.7 | 北京市农机局 训练班 | 程真(训练班主 任) | 同上 | |
| 1963.7— 1969.11 | 北京市八一农 业机械技工学校 | 学校负责人程 真 | 同上 | |
| 1969.11— 1973.初 | 学校停办 | | | |
| 1973.5— 1980.12 | 北京市农业机 械技工学校 (1981.4 技工 学校从学校分 离改在北京拖 拉机公司办 学) | 边建平(党委常 委兼校长) (1973.5-1979. 5) | 付兴传(主持工作) (1973.5-1974.6) 王永华(74年开始主持工 作) (1973.5-1979.5) 周林文 (1973.5-1973.12) 程 真 (1974-1979.3) 闫 璆(77.2-78.12) 刘春明(1974.7) 马瑞山(79.3-80.12)(主持 工作) 张荣华(79.3-80.12) | |
| 1977.11— 1984.9 | 北京市八一农 业机械化学学校 | 马瑞山 (80.12-1983. 4) 校长) | 张荣华 (1979.3-1983.8) 陈清高(80.12-83.5) 高惠来(80.12-83.5) | |

北京市八一农业机械化学学校校史

| | | | | |
|----------------|----|-------------------------|--|--|
| 1983.8-1985.8 | 同上 | 张荣华 (1983.5-1985.8) | 蒋国元 (1983.5-1990.3) 赵可嘉 1983.5-1987.初 韩广盛 (1984.9-1985.8) | |
| 1985.9-1987.10 | 同上 | 韩广盛 (1985.9-1987.10) | 蒋国元 (1983.5-1990.3) 郭 垒 (1985.11-1987.10) 王德超 (1986.3-2000.2) | |
| 1987.10-2001.8 | 同上 | 汪治中 (1987.10-2001.8) | 王德超(1986.3-2000.2) 蒋国元(1986.3-1990.3) 高 进(1987.10-1989.1) 郭 垒 李小鄂(1989.1-1992.7) 郝 婧(2000.1-2001.10) 王建民(2000.8-2001.8) 刘 琦(1997.12-) | |
| 2001.8-2004.12 | 同上 | 王建民 (2001.8-2004.12) | 郭 垒(1989.1-2003.3) 刘 琦 刘成忠 (2001.8-2003.3) 刘艳君(2003.5-2004.12) 叶 克(2003.11-2004.12) | 高进 (2001.8-2002.12)助理 调研员 李福田 助理调 研员 (2001.10-2004.12) |

附件 3:

北京市八一农业机械化学校历届工会委员会情况表

| 年 月 | 全 称 | 工 会 主 席 | 工 会 副 主 席 | 委 员 |
|----------------------|------------------------|----------------------------|---|--|
| 1979 年成立 -1981.10 | 北京市八一 农业机械化 学校工会 | 闫炳钧 (1979-1981 .10) | 张胜海 (1979-1983.11) 杨友春 (1979-1983.5) | 王际午 侯志进 郭淑英 陈如波 |
| 1981.10 -1983.3 | 同上 | 陈清高 (1981.9-19 87.3) | 张胜海 (1983.10-1987.3) 杨友春 (1983.10-1983.5) 冯光辉 (1983.11-1987.3) | 冯光辉 何新红 王际午 陈如波 刘桂秋 郭 垒 卢殿石 马锁柱 |
| 1987.3 -1990.4 | 同上 | 韩树荣 (1987.3-19 90.4) | 冯光辉 1987.3-1988.4) 李福田 (1988.4-1990.4) | 熊滨文 王 磊 平 燕 邵凤廷 张俊苏 王际午 赵可嘉 |

| | | | | |
|----------------------------|-----------|---------------------------------|--------------------------------|--|
| <p>1990.1 -1995年</p> | <p>同上</p> | <p>陈清高 (1990.4-1992.3)</p> | <p>孟昭贤 (1990.4-1995.4)</p> | <p>王 磊 王际午 张福生 平 燕 鲁长发</p> |
| <p>1995.4 -2004.12</p> | <p>同上</p> | <p>孟昭贤 (1995.4-2004.12)</p> | | <p>王 磊 鲁长发 平 燕 门跃科 刘 杰 王际午</p> |

附件 4:

北京市八一农业机械化学校共青团历届委员会成员组成情况表

| 年 月 | 全 称 | 书 记 | 副 书 记 | 委 员 |
|----------------------|-----------------------------------|------------------------------|------------------------------|--|
| 1974. 9- 1975. 5 | 共青团北京市 农业机械技工 学校总支委员 会 | 王蕴芳 | 李福田 李晓果 | 石国英 王 俊 刘孝贞 马锁柱 刘桂玲 |
| 1975. 5- 1979. 4 | 技工学校、 八一农机校团 总支 | 王蕴芳 | 李福田 | 马锁柱 |
| 1979. 5- 1982. 4 | 同上 | 李福田 | 卓丽君 | 杨秀芬 陆国平 王晓环 杨红梅 赵建军 |
| 1982. 4- 1984. 9 | 共青团北京市 八一农业机械 化学学校总支 委员会 | 李福田 兼职大团总 支书记 | 刘秉成 | 李怀霞 赵建军 鲍 杰 熊滨文 刘文田 董海清 黄丽华 |
| 1984. 9- 1986. 11 | 经上级批准学 校改为团委建 制 | 刘秉成 | 赵 萍 1984. 9- 1988) | 黄丽华 王 民 杜淑莉 张合旺 李永祥 |
| 1986. 11- 1990. 4 | 共青团北京市 八一农业机械 化学学校委员会 | 刘秉成 | 黄建民 1986. 11- 1990. 4) | 刘 宇 徐 芳 王 梅 李彩霞 李维震 |
| 1990. 4- 1991. 6 | 同上 | 黄建民 (1990. 4-19 91. 6) | 刘 杰 沈 静 | 徐志存 王 磊 王智平 施风云 段海燕 黄 伟 于书彬 朱梦伟 |
| 1991. 6- 1995. | 同上 | 王 磊 (1991. 6-19 96. 7) | 刘 杰 (96. 7)代书记 刁海鹰 | 王东月 刘娟杰 李 影 张 利 张 健 陈春生 郭洪锋 路建慧 |

| | | | | |
|------------------|----|--|------------|--|
| 1995- 2004.12 | 同上 | 刘 杰 (1996年) (1996.10-1 998.6) | 董 毅 项海波 | 申惠云 王 欣 刘英伟 王向华 王文闯 曹连胜 岳晓波 常 健 |
| | | 刘 杰 (1998.6- 2004.3) | 常 健 曹连胜 | 张林红 岳晓波 张素艳 范魏魏 徐 颖 张海明 刘英伟 陈 凯 |
| 2004.3 | | | 郭 秦 副书记 | |
| | | 郭 秦 (2004.12) | | |

附件 5:

北京市八一农业机械化学学校机构设置沿革

| 年 月 | 机构名称 | 科长 名单 | 副科长 名单 | 备注 |
|---------------------------|------|---|----------------------------|----|
| 1960-1969 阶段,按先 后顺序 | 党支部 | 张文山 书记兼负责人 | 史天贵(后来改名 史晓东)教学负责 人 | |
| | | 张恩如书记兼行政负责 人 | 同上 | |
| | | 程真 行政负责人张格 英 书记 | 同上 | |
| | | 程真 行政负责人赵永 祯书记 | 同上 | |
| 1973-1974 | 政工科 | 吕法程 | | |
| | 教务科 | 程真 负责人 (1973.5-1974.3) 高惠来 (1974.8-1975.5) | 马瑞山 (1974.8) | |
| | 行政科 | 王永华 1973 兼 李文昌(1974.8月) | 王彤年 (1974.8) | |
| | 办公室 | 周林文 兼主任 | | |
| 1975-1980 | 政工科 | 闫炳钧 (1974.12-1981.2) | 张胜海 (1979.3) | |
| | 行政科 | 王彤年 (1974.12-1982.8) | 周德义 王俊彦 高文明 李仲乾 | |
| | 办公室 | 高惠来兼主任 (1976.3) | 刘政乐 (1980.8-82.7) | |
| | 教务科 | 张荣华 | 杨友春(1979.3) 韩广盛(1980.2) | |

| | | | | |
|-------------------|--------|---|---|--|
| 1981.2- 1983.5 | 政工科 | | 张胜海主持工作 高进(1981.3) | |
| | 人事保卫科 | | 张胜海 (1981.10-1983.5) | |
| | 人事保卫科 | 张胜海 (1981.12.29) | | |
| | 党总支办公室 | | 高进 (1981.10-1982.7) | |
| | | 高进 (1982.8-1983.5) | | |
| | 办公室 | 刘政乐 (1982.8-1983.5) 张胜海 (1983.5-1984.11) | 刘政乐 (1983.5)副主任 | |
| | 教务科 | 韩广盛 (1981.9-1983.5) 蒋国元 1983.5 兼 | 蒋国元 陈如波 陈铁吾 赵可嘉 卢殿石 | |
| | 职大教务处 | 王德超(主持工作) 兼职大 8201 班主任 | 卢殿石(1983.11) 兼职大 8301 班主任 | |
| | 总务科 | 周德义 (1981.1)负责人 卢殿石(1982.8) 赵可嘉(1983.5)兼 祁德本(1984-85.9) | 李仲乾(1981) 卢殿石(1981.3) 潘田枫(1983.5-11) 孟昭贤(1983.11) 姜义生(1983.5) | |
| | 基建科 | | 王祥(1982.4) | |
| | 校办厂 | | 陈铁吾(1981.10) 杨友春(1981.10) 祁德本(1983.11) | |
| | 伙食科 | | 王祥 (1983.5) | |

| | | | | |
|-------------------|-----------|--------------------------------------|------------------------------------|--|
| | 学生科 | 韩广盛 (1983.5-1984.9) | 郭垒 (1983.11-1984.9) | |
| 1984.9- 1988.4 | 党委办 公室 | 车文章兼主任 (1985.11-1986.6) | 李福田副主任 (1986.2-1986.9) | |
| | 党委办 公室 | 李小鄂 主任 (1986.6-1987.10) | 李福田 (1986.6-1988.4) 兼 保卫科副科长 | |
| | 行政办 公室 | 郭垒 主任 (1985.11-1986.12) | 孟昭贤副主任 (1984.9-1986.3) | |
| | | 孟昭贤(1985.1) 负责 | | |
| | | 李小鄂 主任 (1986.10-1988.4) 兼保 卫科长 | | |
| | | 冯光辉 主任 (1988.4) 并兼保卫科 长 | | |
| | 党委办 公室 | 李福田 主任 (1988.4) 并任工会副 主席 | | |
| | 劳资财 务科 | 张胜海 (1984.11) | 杜继英(1986.2) | |
| | 教务科 | 陈如波(1986.2) | 卢殿石 张俊苏 (1986.10) | |
| | | 张俊苏(1987.11) | 卢殿石 | |
| | 机制教 研室 | 陈如波(1987.11) | 刘宇(1987.11) | |
| | 农机教 研室 | 吴家骊(1987.11) | 刘振营(1987.11) | |
| | 基础室 | 唐素敏(1987.11) | 舒学新(1987.11) | |
| | 财会教 研室 | 杜继英 (1987.11-1992.4) | | |

北京市八一农业机械化学学校校史

| | | | | |
|---------------------|---|---|------------------------------|--|
| 1984. 9- 1988. 4 | 实验室 筹备组 | 陈绿枏 组长 (1986. 2) | 任鑫根 副组长 (1986. 2) | |
| | | 任鑫根(1987. 11) | 陈绿枏(1987. 11) | |
| | 教研督 导室 | 卢殿石(1986. 2) | | |
| | 学生科 | 屈殿银主持工作 (1984. 9-1986. 2) | | |
| | | 吴文成主持工作 (1986. 2-1987. 10) | | |
| | | 廖柱年(1987. 11) | 吴文成 (1987. 11-1989. 4) | |
| | 总务科 | 孟昭贤(1986. 2) | 屈殿银(1986. 2) 何继安(1986. 2) | |
| | 总务科 | 郭垒(1986. 11) | 屈殿银(1987. 11) | |
| | 基建科 | 姜义生(1987. 11) | | |
| | 三产办 公室 | 王祥 主任 (1986. 2) | 张晓武(1986. 2) | |
| | 实习工 厂 | 祁德本厂长 (1985. 9) | 刘明(1986. 2) | |
| | | 张铁珊(1987. 11) | | |
| | 伙食科 | 赵可佳(1986. 9) 王祥(1987. 11)兼三 产办主任 | 何继安 (1986-1987. 11) | |
| 职大教 务处 科 级 | 王德超 (1982. 3-1987. 12) 陈铁吾 (1987. 11-) | 陈铁吾(1986. 2) 赵锡玲(1987. 11) | | |
| 1988. 4- 1997. 2 | 党总支 办公室 | 李福田 主任 (1988. 4-1997. 2) | | |
| | 行政办 公室 | 冯光辉兼保卫科长 (1988. 4-1994. 1) (1994. 1-1996. 7)办 公室主任 | | |

| | | | | |
|---------------------|--------------------------|---|--|--|
| 1988. 4— 1997. 2 | 行政办公室 | 刘琦 (1996. 7—1997. 2) | | |
| | 劳资财务科 | 张胜海 (1984. 11—1992. 2) | | |
| | 劳资财务科 | 郭垒 (1996. 3—1997. 2) 兼任 李福田 (1997. 2—) | 杜继英 (1986. 2) | |
| | 保卫科 | 祁德本 (1992. 3) 任财务保卫科 科长 (1996. 3—1997. 1) 保卫科 长 | | |
| | 职工大学教 务处 (科级) | 赵锡龄 (1992. 1—1995. 7) 刘琦 (1995. 7—1997. 12) | 刘宇 (1988. 7) | |
| | 教务科 | 张俊苏 (1987. 12—1997. 1) | 卢殿石 (1987. 12—1991. 2) 陈如波 (1988. 7— 1997. 1) 刘成忠 (1995) | |
| | 学生科 | 廖柱年 (1987. 12—90. 2) | 吴文成 (1986—1989. 4) 刘秉成 (1988. 5—1990. 2) | |
| | | 刘秉成 (1990. 2—1997. 2) | 王磊团委书记兼 (1993. 12. 23) | |
| | 总务科 | 郭垒 (1987. 12—1989. 1) | 屈殿银 (1986. 2—1988. 1) | |
| | 屈殿银 (1989. 2—1990. 2) | 李宝臣 何林友 (1988. 7—1990. 2) | | |

| | | | | |
|-------------------|------------------|---|----------------------------|--|
| 1988.4- 1997.2 | 总务一科 | 何林友 (90.2-1992.1) | | |
| | 总务二科 | 李宝臣 (90.2-1992.1) | | |
| | 基建科 | 姜义生 (1987.12-1990.2) | | |
| | 总务科 | 李宝臣(1992.1- 1997.1) | | |
| | 基建维修科 | 何林友 (1992.1-1997.1) | | |
| | 伙食科、 三产办 | 王祥 (1987.11-1993.3) | 鲁长发 (1988.5-1994.2) | |
| | 增收节 支办公室 | 李小鄂(1988.4) | | |
| | 伙食科 | 陶玉萍 (1994.2-1997.1) | | |
| | 教研室 研究室 | | 卢殿石(1994.1- 1996.1) | |
| | 实验室 | 任鑫根 主任 (1992.1-1993.2) | 陈禄枏副主任 (1987.12-1991.2) | |
| | | 王桂亭 (1993.2-1995.1) 郭桂芝 (1995.1-1995.12) | | |
| | 实习工 厂 | 张铁珊 (1987.12-) | 刘明 (1989.9-1990.6) | |
| | | 徐仁国 (1989.3-1992.3) | | |
| | 钟卫东 (1992.1-) | | | |

| | | | | |
|----------------------|--------------------------|---|---|--|
| 1988. 4- 1997. 2 | 农机教研室 (科) | 吴家骊 主任 (1987. 12- 1992. 6. 29) | 刘振营 (1987. 12) | |
| | | 刘振营 (1992. 6-1992. 10) | 屈殿银 (1992. 6-1992. 11) | |
| | | 屈殿银 (1992. 11-1996. 1) | | |
| | 机制教研室 (科) | 陈如波 (1987. 12-88. 7) 李国兴 (1988. 7-) | 刘宇 (1987. 12-1988) 李书华 (1988. 1-1999. 4) | |
| | 企管教研室 (科) | 杜继英 (1987. 12- 1992. 1) | 梁军 (1991. 2- 1992. 1) | |
| | | 梁军 (1992. 1) | | |
| | 基础教研室 | 唐素敏 (1987. 12-1990. 4) | 舒学新 (1987. 12-1990. 4) | |
| | 基础一室 | 舒学新 (1990. 4-1992. 1) | | |
| | 基础二室 | 唐素敏 (1990. 4-1995. 7) | | |
| | 基础室 | 舒学新 (1995. 7-1995. 12) | | |
| | 德育教研室 | 高进 (1991. 2-1997. 2) | 何曼 (1996. 3) | |
| | 加油站 | 栗朝明 站长 (1993. 8. 27—) | | |
| 孵化器厂 | 杨东波 厂长 (1993. 8. 27—) | | | |
| 1997. 2- 2002. 10 | 党政办公室合并 | 李福田主任 (1997. 2-2002. 10) | | |

| | | | | |
|--------------------|--------------------------|---|---|--|
| 1997.2- 2002.10 | 保卫科 | 祁德本 (1997.2-2002.10) | | |
| | 劳资财 务科 | 高玉杰 (1999.2-2002.10) | | |
| | 教研督 导室 | 卢殿石(1997.2— 1998.1) | | |
| | 设备服 务中心 | 林以敏 主任 (1997.2-1999.2) | | |
| | 督导室 与设备 服务中 心合并 | 任鑫根(1998.1— 2002.10) | | |
| | | 林以敏(正科) (1999.2-2000.1) | | |
| | 计算机 科 含网络 | 林以敏 (2000.2-2002.10) | | |
| | 总务科 | 李宝臣 (1997.2-2002.10) | | |
| | 基建维 修科 | 何林友 (1997.2-2002.10) | | |
| | 伙食科 | 陶玉萍 (1997.2-2002.10) | | |
| | 职大教 务处 | 刘琦 (1996.1-1996.9)兼 郭烜 (1999.2-2002.10) | 郭烜(1997.2- 1999.2) | |
| | 教务科 | 张俊苏(1997.2 --1998.1) 郝婧 (1998.1-2000.1) 颜凡清((2000.2- 2001.3) 王穗(2001、3) | 郝婧 (1996.1-1998.1) 颜凡清(1998) 于秀梅(2000.2 -2002.10) | |
| | 学生科 | 刘秉成 (1997-2002.10) | 刘杰(1998.6)兼 姚长永(2002.10) | |

| | | | | |
|---------------------|--------------------|----------------------------|--|--|
| 1997.2-2002.10 | 教研督 导室 | 任鑫根 (1998.1-2002.10) | | |
| | 中心实 验室 | | 郭桂芝 (1996.1-2002.10) | |
| | 实习工 厂 | 钟卫东 (1996.1-2002.10) | | |
| | 农机教 研室 | 刘成忠 (1996.1-2001.8) | 屈殿银 (-2001.8) | |
| | | 屈殿银 (2001.9-2002.10) | | |
| | 机电教 研室 | 李国兴 (1997.2-2002.9) | 李书华 (1996.1-1999.4) | |
| | 企管教 研室 | 梁军 (1996.1-2002.10) | | |
| | 基础教 研室 | 舒学新 (1996.1-1998.8) | 门跃科(1995.7) | |
| | | 刘有芹 (1998.8-2002.10) | 门跃科(1995.7 --2002.10) | |
| | 德育教 研室 | 高 进 (1996.3-1999.1) | 何曼(1996.3.27 -1998.2) 任贵秀 (1998.2-1999.2) | |
| | | 任贵秀 (1999.2-2002.10) | | |
| | 加油站 | 栗朝明 站长 (1993.8-2002.10) | | |
| | 孵化器 厂 | 杨东波 (1993.8-02.10)厂长 | | |
| 2002.10-2 004.12 | 党政办 公室(含 保卫) | 肖金科 (2002.10--) | | |

| | | | | |
|---------------------|-----------------|------------------------------------|----------------------|--|
| 2002.10-2 004.12 | 人事劳 资财务 科 | 高玉杰 (2002.10-) | | |
| | 总务科 | 何林友 (2002.10—) | | |
| | 学生科 | 刘秉成 (2002.10—) | 姚长永(2002.10) | |
| | | 姚长永(2003.10) 负责 | | |
| | 招生就 业办 | 刘秉成(2003.10) | | |
| | 教务科 | 王 穗(2002-10- 2004.3) | 于秀梅(2002- 2004.3) | |
| | | 王 穗(2004.3)校长 助理 于秀梅(2004.3) | | |
| | 教研督 导室 | 任鑫根 (2002.10--) | | |
| | 技能培 训科 | 郭 烜 (2002.10--) | | |
| | 网络中 心 | 林以敏 (2002.10--) | | |
| | 农机教 研室 | 屈殿银 (2002.10--) | | |
| | 机电教 研室 | 诸 刚 (2002.9--) | | |
| | 计算机 教研室 | 梁丽平 (2002.10--) | | |
| | 企管德 育教研 室 | 梁 军 (2002.10--) | | |
| | 基础室 | 刘有芹 (2001.10--) | | |

| | | | | |
|-----------|----------|-------------------|--|--|
| 2002.10-2 | 加油站 | 栗朝明 (2004.12—) | | |
| 004.12 | 孵化器 厂 | 杨东波 (2004.12—) | | |

